

G IV 1 - hj 2 / 2004gl. G VI 1 - m 9 / 2004)

Gäste und Übernachtungen im Reiseverkehr

September 2004 und Sommerhalbjahr
2004



Niedersachsen

Verantwortlich für diese Veröffentlichung:

Dr. Wolfgang Vorwig	Referatsleiter	Tel. (0511) 9898 - 23 47
Harald Mann	Hauptsachbearbeiter	Tel. (0511) 9898 - 23 53

Auskünfte:
Zentrale Informationsstelle
Tel. (0511) 98 98 - 11 34
Fax (0511) 98 98 - 41 32

Herausgeber: Niedersächsisches Landesamt für Statistik (NLS)
Zu beziehen durch: NLS - Schriftenvertrieb -
Postfach 91 07 64, 30427 Hannover,
Dienstgebäude Göttinger Chaussee 76
Tel. (05 11) 98 98 - 31 66, Fax (05 11) 98 98 - 41 33
E-mail: vertrieb@nls.niedersachsen.de
Internet: www.nls.niedersachsen.de

Preis: 5,50 €

Erschienen im Februar 2005

© **Niedersächsisches Landesamt für Statistik, Hannover 2005.** Für nichtgewerbliche Zwecke sind Vervielfältigung und unentgeltliche Verbreitung, auch auszugsweise, mit Quellenangabe gestattet. Die Verbreitung, auch auszugsweise, über elektronische Systeme/Datenträger bedarf der vorherigen Zustimmung. Alle übrigen Rechte bleiben vorbehalten.
ISSN 1432 - 5691

Inhalt

	Seite
Vorbemerkungen	4
Schlüsselnummern der Kur- und Erholungsorte und prädikatisierter Gemeindeteile nach Gemeinden in Niedersachsen	6
Übersichtskarten der Kur- und Erholungsorte in Niedersachsen und Reisegebiete Niedersachsens	8
Tabellen- Nr. Tabellenüberschriften	
42 01 25 L	
1. Ankünfte, Übernachtungen und Aufenthaltsdauer der Gäste in Beherbergungsstätten in Niedersachsen nach Herkunftsländern	10
32 01 03 24 L	
2. Ankünfte, Übernachtungen und Aufenthaltsdauer der Gäste in Beherbergungsstätten nach Regionalgliederung (Gemeinden) und zusammengefassten Gästegruppen	11
65 04 10	
3. Beherbergungsstätten, Gästebetten und Kapazitätsauslastung nach Gemeindegruppen und Betriebsarten (Gemeindegruppen zusammen, dar. Heilbäder zus. ,Seebäder zus.)	17
32 02 10 24	
4. Ankünfte, Übernachtungen und Aufenthaltsdauer der Gäste in Beherbergungsstätten nach Reisegebieten, Betriebsarten und zusammengefassten Gästegruppen	18
46 01 25 L	
5. Ankünfte, Übernachtungen und Aufenthaltsdauer der Gäste auf Campingplätzen in Niedersachsen nach Herkunftsländern	33
78 10 04	
6. Betriebe der Hotellerie, Gästezimmer und Kapazitätsauslastung nach Betriebsarten und Gemeindegruppen	34
78 10 13	
7. Betriebe der Hotellerie, Gästezimmer und Kapazitätsauslastung nach Betriebsarten und Betriebsgrößenklassen	35

Vorbemerkungen

Unter **Beherbergung im Reiseverkehr** versteht man die Unterbringung von Personen, die sich vorübergehend an einem anderen Ort als ihrem gewöhnlichen Wohnsitz aufhalten (Reisende). Ein Aufenthalt gilt — in Anlehnung an die melderechtlichen Vorschriften (§ 16 Abs. 1 Melderechtsrahmengesetz vom 18.8.1980, BGBl. I S. 1429 ff.) – dann als „vorübergehend“, wenn er die Dauer von zwei Monaten im allgemeinen nicht überschreitet. Eine Unterbringung wird bis zu einem Aufenthalt von max. einem Jahr berücksichtigt. Der vorübergehende Ortswechsel kann durch Urlaub und Freizeit, aber auch durch die Wahrnehmung privater und geschäftlicher Kontakte, den Besuch von Tagungen und Fortbildungsveranstaltungen, Maßnahmen zur Wiederherstellung der Gesundheit oder sonstige Gründe veranlasst sein.

In den Kreis der meldepflichtigen Beherbergungsstätten gehören nach § 3 Beherbergungsstatistikgesetz (BeherbStatG) vom 22. Mai 2002 (BGBl. I Nr. 32 S. 1642) alle Betriebe, die nach Einrichtung und Zweckbestimmung dazu dienen, mehr als 8 Gäste gleichzeitig vorübergehend zu beherbergen. Hierzu zählen auch Unterkunftsstätten, die die Gästebeherbergung nicht gewerblich und/oder nur als Nebenzweck betreiben. Auch für Campingplätze sind Meldungen abzugeben, sofern dort mehr als 3 Stellplätze für den Reiseverkehr zur Verfügung gestellt werden.

Auskunftspflichtig sind die Inhaber oder Leiter der Beherbergungsstätten (§ 6 Abs. 1).

Tabellenprogramm

Daten für Campingplätze werden getrennt nachgewiesen. Alle weiteren Ergebnisse beziehen sich auf Betriebsarten, die als „Beherbergungsstätten“ zusammengefasst sind.

Mit der Neufassung des Beherbergungsstatistikgesetzes wurde es ab Januar 2003 möglich, auch die Auslastung der Gästezimmer bei den Betrieben der Hotellerie (Hotels, Gasthöfe, Pensionen, Hotels garnis) auszuweisen. Zur Abbildung dieser zusätzlichen Merkmale wurden die Tabellen 75.10.04 und 75.10.13 (bzw. 78.10.04 und 78.10.13 in den Halbjahresberichten) eingefügt.

Betriebsarten

Die Erhebung erstreckt sich auf die Bereiche des Abschnitts H (Gastgewerbe) Gruppe 55.1 und Gruppe 55.2 der statistischen Systematik der Wirtschaftszweige in der Europäischen Gemeinschaft (NACE Rev. 1) gemäß Verordnung (EWG) Nr. 3037/90 des Rates vom 9. Oktober 1990 (Abl. EG Nr. L 293 S. 1) in der jeweils geltenden Fassung und auf Vorsorge- und Rehabilitationseinrichtungen.

Hotel: Beherbergungsstätte, die jedermann zugänglich ist und in der ein Restaurant - auch für Passanten – vorhanden ist sowie i. d. R. weitere Einrichtungen oder Räume für unterschiedliche Zwecke (Konferenzen, Seminare, Sport, Freizeit, Erholung) zur Verfügung stehen.

Hotel garni: Beherbergungsstätte, die jedermann zugänglich ist und in der höchstens Frühstück abgegeben wird.

Gasthof: Beherbergungsstätte, die jedermann zugänglich ist und in der außer dem Gastraum i. d. R. kein weiterer Aufenthaltsraum zur Verfügung steht. Beim Gasthof übersteigt der Umsatz aus Bewirtung deutlich den aus Beherbergung.

Pension: Beherbergungsstätte, die jedermann zugänglich ist und in der Speisen und Getränke nur an Hausgäste abgegeben werden.

Jugendherberge und Hütte: Beherbergungsstätte, mit i. d. R. einfacher Ausstattung, vorzugsweise für Jugendliche oder Angehörige der sie tragenden Organisation (z. B. Wanderverein, Heimatverein), in dem Speisen und Getränke i. d. R. nur an Hausgäste abgegeben werden.

Erholungs-, Ferien- u. Schulungsheim: Beherbergungsstätte, die nur einem bestimmten Personenkreis, z. B. Mitglieder eines Vereins oder einer Organisation, Beschäftigten eines Unternehmens, Kindern, Müttern, Betreuten sozialer Einrichtungen zugänglich ist und in der Speisen und Getränke nur an Hausgäste abgegeben werden.

Boardinghouses: Beherbergungsstätte, die jedermann zugänglich ist und neben Kurzeintaufenthalten insbesondere für längere Aufenthalte im urbanen Umfeld konzipiert ist. Die Ausstattung orientiert sich an privaten Wohnungen, eine Kochgelegenheit muss gegeben sein. Die Leistung wird durch hotelähnlichen Service ergänzt (Reinigung, Serviceoffice).

Ferienzentrum: Beherbergungsstätte, die jedermann zugänglich ist und nach Einrichtung und Zweckbestimmung dazu dient, wahlweise unterschiedliche Wohn- und Aufenthaltsmöglichkeiten sowie gleichzeitig Freizeiteinrichtungen in Verbindung mit Einkaufsmöglichkeiten und persönlichen Dienstleistungen zum vorübergehenden Aufenthalt anzubieten. Als Mindestausstattung gilt das Vorhandensein von Hotelunterkunft und anderen Wohngelegenheiten (auch mit Kochgelegenheit), einer Gaststätte, von Einkaufsmöglichkeiten zur Deckung des täglichen Bedarfs und des Freizeitbedarfs sowie von Einrichtungen für persönliche Dienstleistungen, z.B. Massageeinrichtungen, Solarium, Sauna, Friseur, Tennis, und zur aktiven Freizeitgestaltung z.B. Schwimmbad, Tennis-, Tischtennis-, Kleingolf-, Trimm-Dich-Anlagen.

Ferienhaus, - wohnung: Beherbergungsstätte, die jedermann zugänglich ist und in der Speisen und Getränke nicht abgegeben werden, aber Kochgelegenheit vorhanden ist. Hierzu zählen auch Wohnungen, Zelte, Blockhäuser u. ä. Unterkünfte auf Campingplätzen u. dgl., die zur Vermietung an Feriengäste bestimmt sind.

Vorsorge- und Reha-Kliniken: Beherbergungsstätte unter ärztlicher Leitung ausschließlich oder überwiegend für Kurgäste. Als Kurgäste gelten Personen, die sich am Ort aufgrund ärztlicher Verordnung vorübergehend aufhalten mit dem Ziel der Erhaltung oder Wiederherstellung ihrer Gesundheit oder ihrer Berufs- oder Arbeitsfähigkeit und die die allgemein angebotenen Kureinrichtungen außerhalb der Beherbergungsstätte in Anspruch nehmen. Hierzu zählen auch Kinderheilstätten, Rehabilitations- oder ähnliche Krankenhäuser (Fachabteilungen anderer Krankenhäuser).

Zeichenerklärung:

- = nichts, weil nichts vorhanden ist,
- . = Nachweis nicht möglich, weil eine Veröffentlichung aus Gründen der Geheimhaltung von Einzelangaben nicht gestattet ist,
- x = Nachweis ist nicht sinnvoll,
- ** = Veränderungsrate beträgt 999 % und mehr.

Hinweis:

Wegen der Durchführung von Rück-Korrekturen können bei der Aufrechnung einzelner Monate Abweichungen zur ausgedruckten Jahresteilsumme entstehen. Prozentuale Veränderungsdaten gegenüber dem Vorjahreszeitraum bzw. Vorjahresmonat beziehen sich auf den durch Rück-Korrekturen aktualisierten Stand.

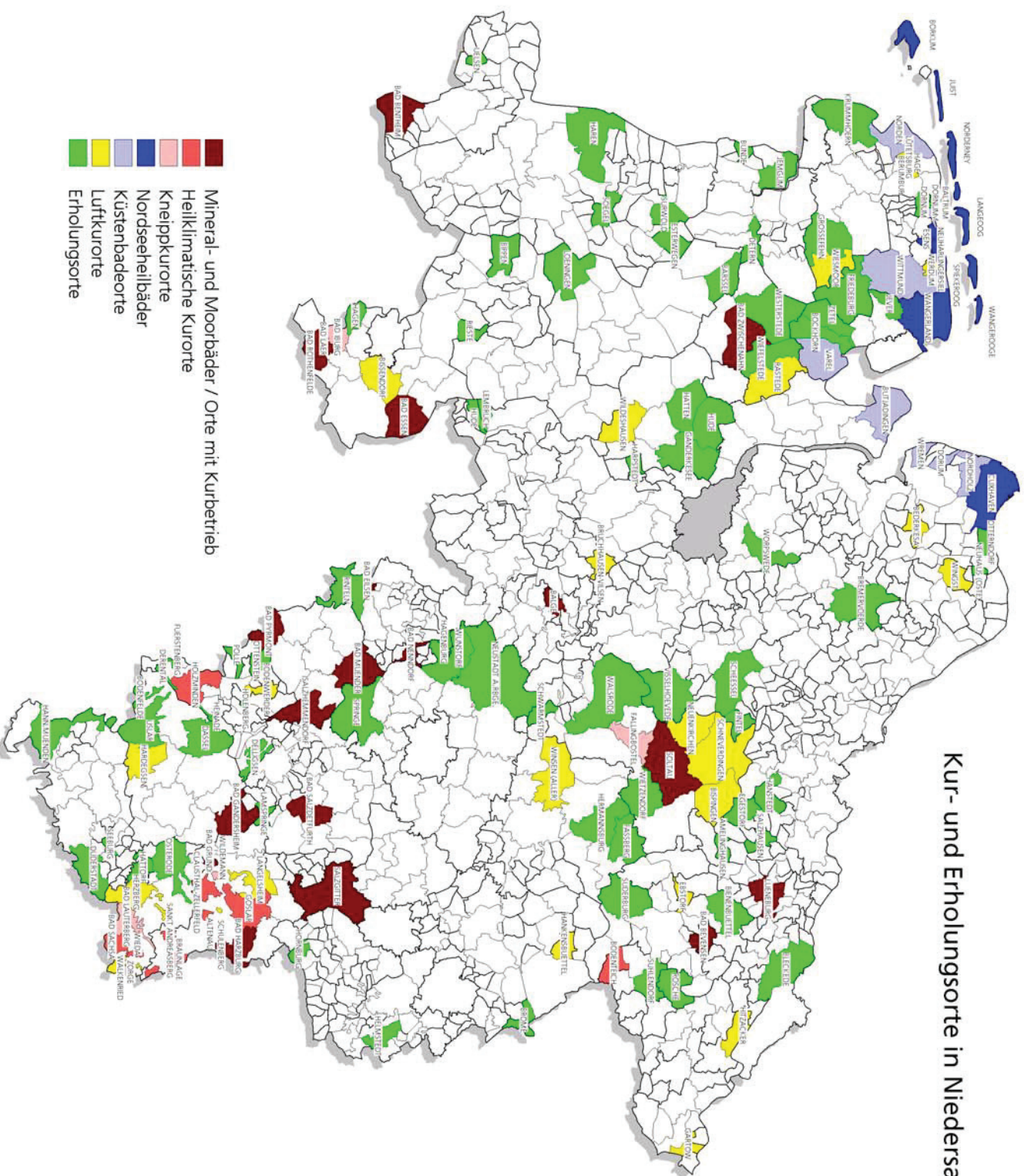
Schlüsselnummern prädikatisierter Gemeindeteile nach Gemeinden

Schlüssel-Nr.	Gemeinde/Stadt, Gemeindeteil	Prädikat	Schlüssel-Nr.	Gemeinde/Stadt, Gemeindeteil	Prädikat
102 000 101	Salzgitter, Stadt	P	257 006 102	Bad Nenndorf	P
102 000 102	Salzgitter-Bad, OT	C	257 031 101	Todenmann, OT	O
152 007 101	Duderstadt, Stadt	P	257 031 102	Rinteln, Stadt	P
152 007 102	Duderstadt, OT	O	351 010 101	Müden, OT	O
153 003 101	Braunlage, Stadt	D	351 010 102	Faßberg	P
153 003 102	Hohegeiß, OT	D	352 003 101	Bederkesa, Ankelohe, OT	N
153 004 101	Clausthal-Zellerfeld, Bergstadt	D	352 003 102	Bederkesa	P
153 004 102	Buntenbock, OT	N	352 040 101	Cappel, Spieka-Neufeld, OT	L
153 005 101	Hahnenklee, Bockswiese, OT	D	352 040 102	Nordholz	P
153 005 102	Goslar, Stadt	P	353 009 101	Egestorf, OT	O
153 007 101	Lautenthal, OT	N	353 009 102	Egestorf	P
153 007 102	Wolfshagen, OT	N	353 016 101	Hanstedt, OT	O
153 007 103	Langelsheim, Stadt	P	353 016 102	Hanstedt	P
154 010 101	Bad Helmstedt, OT	O	354 009 101	Hitzacker, OT	N
154 010 102	Helmstedt, Stadt	P	354 009 102	Hitzacker, Stadt	P
155 003 101	Dassel, OT	O	355 009 101	Bleckede, Stadt	P
155 003 102	Dassel, Stadt	P	355 009 102	Alt Garge, Bleckede, OT	O
156 003 101	Bad Sachsa, Stadt	D	355 022 101	Lüneburg, Kurbezirk	C
156 003 102	Steina, OT	N	355 022 102	Lüneburg, Stadt	P
156 003 103	Tettenborn, OT	P	357 008 101	Bremervörde, OT	O
156 009 101	Sieber, Lonau, OT	N	357 008 102	Bremervörde, Stadt	P
156 009 102	Scharzfeld, OT	O	358 017 101	Neuenkirchen, OT	N
156 009 103	Herzberg, Stadt	P	358 017 102	Neuenkirchen	P
156 011 101	Riefensbeek-Kamschlacken, OT	O	358 019 101	Schneverdingen, Stadt	N
156 011 102	Osterode, Stadt	P	358 019 102	Schneverdingen, OT	P
156 011 103	Lerbach, OT	O	358 023 101	Wietzendorf, OT	O
241 012 101	Mardorf, OT	O	358 023 102	Wietzendorf	P
241 012 102	Neustadt, Stadt	P	360 002 101	Bevensen, OT	B
241 021 101	Steinhude, OT	O	360 002 102	Bad Bevensen, Stadt	P
241 021 102	Wunstorf, Stadt	P	360 004 101	Bienenbüttel, OT	O
252 002 101	Bad Münder, OT	C	360 004 102	Bienenbüttel	P
252 002 102	Bad Münder, Stadt	P	360 006 101	Ebstorf	N
252 003 101	Bad Pyrmont, Stadt	B	360 006 102	Altenebstorf, OT	P
252 003 102	Hagen, OT	O	360 023 101	Hösseringen, OT	O
252 008 101	Salzhemmendorf/Lauenstein, OT	C	360 023 102	Suderburg	P
252 008 102	Salzhemmendorf	P	451 002 101	Bad Zwischenahn	B
255 003 101	Bodenwerder, Stadt	N	451 002 102	Aschhauserfeld, Halfstede, Meyershausen, Aue, Helle, Dreibergen, Elmendorf, Ros- trup 1 und Specken (Ortsteile)	O
255 003 102	Rühle, OT	O			
255 008 101	Delligsen, OT	P	451 005 101	Rastede, OT	N
255 008 102	Grünenplan, OT	O	451 005 102	Rastede	P
255 018 101	Heinade	P	452 006 101	Timmel, Westgroßefehn, OT.	N
255 018 102	Hellental, OT	O	452 006 102	Großefehn	P
255 023 101	Neuhaus, OT	D	452 008 101	Hage	N
255 023 102	Silberborn, OT	N	452 008 102	Berum, Blandorf, OT	O
255 023 103	Holzminden, Stadt	P	452 014 101	Krummhörn	P
255 031 101	Lichtenhagen, OT	O	452 014 102	Greetsiel, Eilsum, OT	O
255 031 102	Ottenstein	P	452 027 101	Dornum, Westeraccum, Schwittersum, OT	O
255 033 101	Polle, OT	O			
255 033 102	Polle	P			
257 006 101	Bad Nenndorf, OT	B			

Schlüssel-Nr.	Gemeinde/Stadt, Gemeindeteil	Prädikat	Schlüssel-Nr.	Gemeinde/Stadt, Gemeindeteil	Prädikat
452 027 102	Dornum, Dornumersiel, Nesse	P	457 012 101	Ditzum, OT	O
452 027 103	Dornumer-/Westeraccumersiel, Nessmersiel, OT	L	457 012 102	Jemgum	P
453 001 101	Barßel, OT	O	458 005 101	Stenum, Hasbruch, OT	O
453 001 102	Barßel	P	458 005 102	Ganderkesee	P
454 019 101	Haselünne, OT	O	458 009 101	Hatten	P
454 019 102	Haselünne, Stadt	P	458 009 102	Kirchhatten, OT	O
454 047 101	Sögel, OT	O	459 003 101	Bad Essen, OT	B
454 047 102	Sögel	P	459 003 102	Bad Essen	P
455 007 101	Jever, Stadt	P	459 012 101	Bissendorf	P
455 007 102	Jever, OT	O	459 012 102	Schledehausen, OT	N
455 020 101	Hooksiel, Minsen, OT	L	459 020 101	Hagen, OT	O
455 020 102	Horumersiel-Schillig, OT	I	459 020 102	Hagen am T. W.	P
455 020 103	Wangerland	P	461 003 101	Burhave, Eckwarden, Eckwarderhörne, Klein-Fedderwarden, Langwarden, Sillens, Sinsum, Ruhwarden, Tossens, OT	L
455 020 104	Hohenkirchen, OT	O	461 003 102	Butjadingen	P
455 025 101	Bockhorn, OT	O	462 003 101	Bensersiel, OT	I
455 025 102	Bockhorn	P	462 003 102	Esens, Stadt	M
455 026 101	Büppel, Dangastermoor, Langendam, Moorhausen, Obenstrohe, Rallenbüschen, Varel, OT	O	462 010 101	Neuharlingersiel, OT	I
455 026 102	Dangast, OT	L	462 010 102	Neuharlingersiel	P
455 027 101	Zetel	P	462 010 103	Altharlingersiel, Ostbense, OT	L
455 027 102	Neuenburg, OT	O	462 019 101	Carolinensiel-Harlesiel, Friedrichschleuse, OT	L
456 001 101	Bad Bentheim, Stadt	B	462 019 102	Wittmund, Altfunnixsiel, OT	O
456 001 102	Gildehaus, OT	O	462 019 103	Wittmund, Stadt	P
457 006 101	Detern, Velde, Stickhausen, OT	O			
457 006 102	Detern	P			

- B = Mineral- und Moorbäder
- C = Orte mit Kurbetrieb
- D = Heilklimatische Kurorte
- E = Kneippheilmäder/Kneippkurorte
- I = Nordseeheilmäder
- L = Küstenbadeorte
- M = Sonstige Seebäder
- N = Luftkurorte
- O = Erholungsorte
- P = Sonstige Berichtsgemeinden

Kur- und Erholungsorte in Niedersachsen



Niedersachsen

Reisegebiete gültig ab 1.1.2004

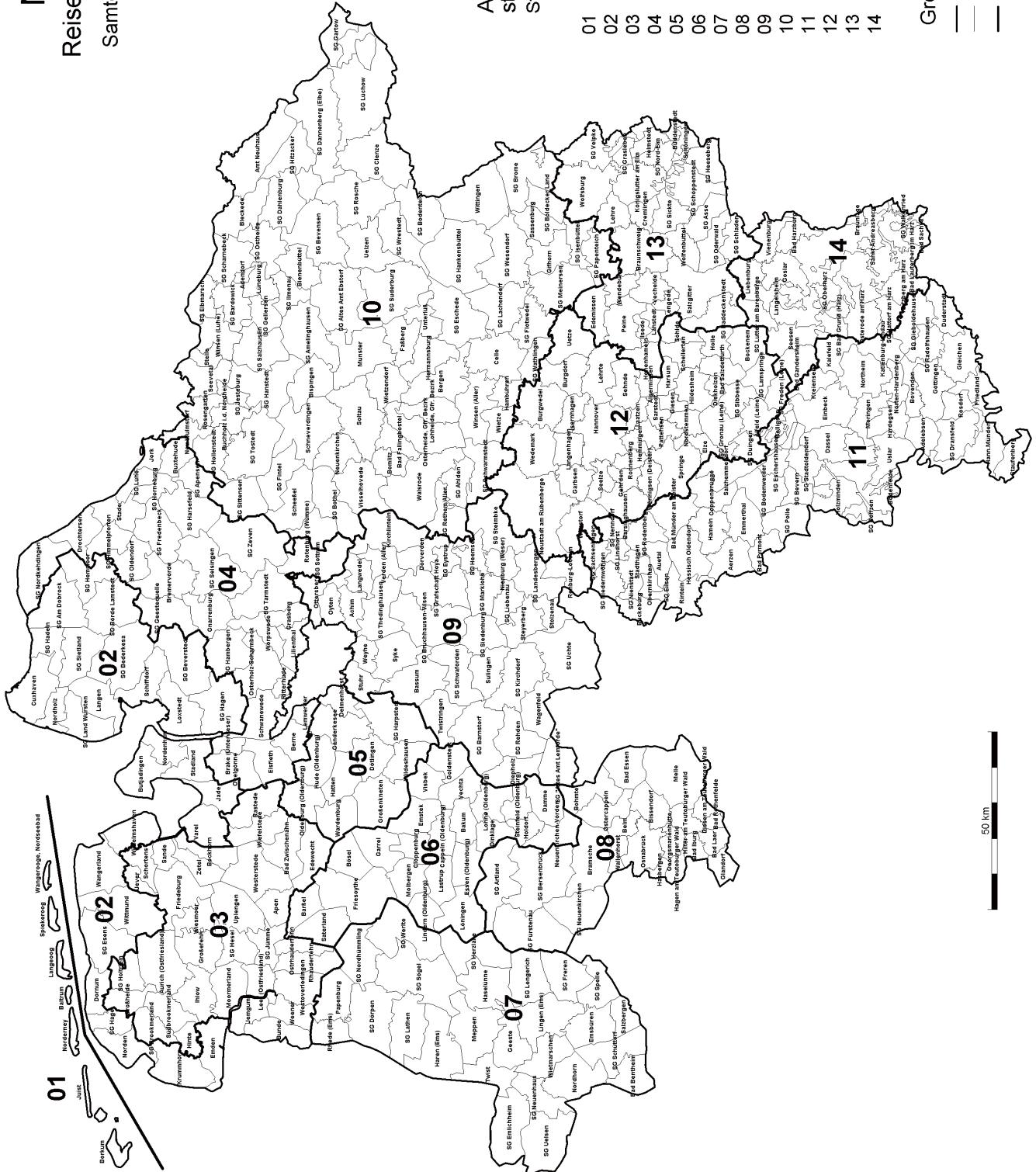
Samtgemeinden, Einheitsgemeinden

Abgrenzungen der statistischen Reisegebiete Stand: 10.10.2003

- 01 Ostfriesische Inseln
- 02 Nordseeküste
- 03 Ostfriesland
- 04 Untereibe-Unterweser
- 05 Oldenburger Land
- 06 Oldenburger Münsterland
- 07 Emsland-Grafs.Bentheim
- 08 Osnabrücker Land
- 09 Mittelweser
- 10 Lüneburger Heide
- 11 Weserbergland-Südniedersachsen
- 12 Hannover-Hildesheim
- 13 Braunschweiger Land
- 14 Harz

Grenzlegende

- Land
- Einheits- / Samtgemeinde
- NDS-Reisegebiete-1.1.2004



1. Ankünfte, Übernachtungen und Aufenthaltsdauer der Gäste in Beherbergungsstätten in Niedersachsen nach Herkunftsländern (42 01 25 L)

Herkunftsland (ständiger Wohnsitz)	September 2004						Sommerhalbjahr - April bis September 2004					
	Ankünfte		Übernachtungen			durchschnittliche Aufenthaltsdauer 2)	Ankünfte		Übernachtungen			durchschnittliche Aufenthaltsdauer 2)
	Insgesamt	Veränderung gegenüber Vorjahresmonat	Insgesamt	Veränderung gegenüber Vorjahresmonat	Anteil an 1)		Insgesamt	Veränderung gegenüber Vorjahresmonat	Insgesamt	Veränderung gegenüber Vorjahresmonat	Anteil an 1)	
	Anzahl	%	Anzahl	%	%	Tage	Anzahl	%	Anzahl	%	%	Tage
1	2	3	4	5	6	7	8	9	10	11	12	
Niedersachsen insgesamt												
Bundesrepublik Deutschland	920612	-1,1	3278817	-4,7	94,2	3,6	5088874	-1,8	19194469	-2,8	94,3	3,8
Baltische Staaten	581	54,1	1294	36,1	0,6	2,2	4008	18,5	7328	-13,3	0,6	1,8
Belgien	2408	18,3	4464	8,7	2,2	1,9	14425	8,7	32736	12,6	2,8	2,3
Dänemark	8310	6,6	16035	7,4	8,0	1,9	53899	-4,7	120049	-4,4	10,4	2,2
Finnland	1286	18,6	2531	22,2	1,3	2,0	8519	-10,8	14649	-12,9	1,3	1,7
Frankreich	3893	40,8	7378	52,2	3,7	1,9	20205	2,5	36823	1,4	3,2	1,8
Griechenland	353	-9,5	1001	-4,3	0,5	2,8	1882	-14,1	5250	-12,2	0,5	2,8
Großbritannien, Nordirland	6600	-0,9	14021	-3,3	7,0	2,1	37512	-3,6	80844	-6,0	7,0	2,2
Irland, Republik	225	58,5	357	28,4	0,2	1,6	1329	11,7	2980	18,1	0,3	2,2
Island	216	227,3	443	214,2	0,2	2,1	518	-11,1	1091	-22,8	0,1	2,1
Italien	4152	58,8	9221	85,0	4,6	2,2	16970	-14,9	35105	-17,5	3,0	2,1
Luxemburg	511	71,5	1080	82,4	0,5	2,1	2669	26,6	7359	30,8	0,6	2,8
Niederlande	13572	16,5	37048	26,2	18,5	2,7	81265	3,8	245930	15,3	21,4	3,0
Norwegen	2518	-2,7	3653	10,0	1,8	1,5	17677	-8,1	25136	-6,5	2,2	1,4
Österreich	3071	16,4	6973	29,6	3,5	2,3	15331	0,7	31897	-2,6	2,8	2,1
Polen	3242	23,3	6322	17,6	3,2	2,0	17263	9,5	35378	-0,4	3,1	2,0
Portugal	813	29,5	1649	9,0	0,8	2,0	3242	-0,3	7054	-14,1	0,6	2,2
Rußland	1370	15,1	3420	19,6	1,7	2,5	7794	-16,5	21361	-4,4	1,9	2,7
Schweden	9903	9,6	14471	26,1	7,2	1,5	53960	1,8	76389	3,2	6,6	1,4
Schweiz	3968	23,2	9947	26,6	5,0	2,5	26618	9,8	60454	17,2	5,3	2,3
Spanien	2292	32,2	4595	21,8	2,3	2,0	10642	-9,6	22497	-23,5	2,0	2,1
Tschechische Republik	1129	38,9	2872	-1,0	1,4	2,5	5936	5,5	17138	-14,9	1,5	2,9
Türkei	800	142,4	2170	256,9	1,1	2,7	3189	45,2	8887	55,0	0,8	2,8
Ungarn	632	81,6	1941	58,6	1,0	3,1	2569	-6,7	6298	-0,7	0,5	2,5
sonstige europäische Länder	1767	59,0	3638	48,1	1,8	2,1	9001	20,4	22437	16,1	1,9	2,5
Europa ohne BRD zusammen	73612	18,4	156524	23,7	78,0	2,1	416423	0,2	925070	2,1	80,3	2,2
Republik Südafrika	238	3,5	920	1,1	0,5	3,9	1173	-3,1	3753	-13,4	0,3	3,2
sonstige afrikanische Länder	355	59,9	1004	101,2	0,5	2,8	1763	-5,2	6110	10,0	0,5	3,5
Afrika zusammen	593	31,2	1924	36,6	1,0	3,2	2936	-4,4	9863	-0,3	0,9	3,4
Arabische Golfstaaten	497	135,5	3354	240,2	1,7	6,7	2235	32,2	15691	103,6	1,4	7,0
China VR, Hongkong	1025	34,2	2965	-1,0	1,5	2,9	4227	50,9	13287	36,7	1,2	3,1
Israel	249	50,0	612	21,9	0,3	2,5	1352	-11,1	3189	-11,6	0,3	2,4
Japan	1776	-0,4	3432	-11,6	1,7	1,9	8614	7,3	17905	2,1	1,6	2,1
Süd-Korea	194	43,7	393	-2,2	0,2	2,0	1074	32,1	2584	19,5	0,2	2,4
Taiwan	138	20,0	242	-21,2	0,1	1,8	879	16,9	1996	30,5	0,2	2,3
sonstige asiatische Länder	946	76,5	3075	100,5	1,5	3,3	4152	10,5	12844	19,2	1,1	3,1
Asien zusammen	4825	30,0	14073	32,7	7,0	2,9	22533	16,3	67496	27,3	5,9	3,0
Kanada	497	2,1	1074	6,1	0,5	2,2	2339	-14,7	5843	-16,1	0,5	2,5
USA	3331	-3,9	7841	1,8	3,9	2,4	18834	-2,0	45118	-0,7	3,9	2,4
Mittelamerika und Karibik	215	-6,9	751	-11,6	0,4	3,5	1391	5,3	4340	-28,8	0,4	3,1
Brasilien	334	80,5	948	22,2	0,5	2,8	1567	-1,9	6349	0,5	0,6	4,1
sonstige südamerik. Länder	340	17,6	864	22,6	0,4	2,5	1279	-21,9	3453	-22,5	0,3	2,7
Amerika zusammen	4717	1,2	11478	3,9	5,7	2,4	25410	-4,2	65103	-6,0	5,7	2,6
Australien, Neuseeland, Ozeanien	588	37,4	1476	66,8	0,7	2,5	2441	1,6	5541	-7,6	0,5	2,3
ohne Angabe	7719	15,3	15120	17,7	7,5	2,0	36887	8,1	78233	6,6	6,8	2,1
Ausland zusammen	92054	17,9	200595	22,8	5,8	2,2	506630	1,1	1151306	3,0	5,7	2,3
Ankünfte/Übernachtungen insgesamt	1012666	0,4	3479412	-3,5	100,0	3,4	5595504	-1,6	20345775	-2,5	100,0	3,6

1) Bei Bundesrepublik und Ausland zusammen: Anteil an Übernachtungen insgesamt - sonst: Anteil an Übernachtungen am Ausland zusammen
 2) Rechnerischer Wert: Übernachtungen / Ankünfte

3. Beherbergungsstätten, Gästebetten und Kapazitätsauslastung nach Gemeindegruppen und Betriebsarten (65 04 10)

Gemeindegruppe - Betriebsart	September 2004								Sommerhalbjahr 2004			
	Betriebe				Betten/Schlafgelegenheiten				durchschnittliche Auslastung			
	insgesamt 1)	darunter			insgesamt 4)	darunter			aller 5)	der ange- botenen 6)	aller 5)	der ange- botenen 6)
		geöffnete 2) Betriebe				angebotene Betten / Schlafgelegenheiten						
		zu- sammen	Anteil 3)	Veränd. gegen- über Vor- jahres- monat		zu- sammen	Anteil 3)	Veränd. gegen- über Vor- jahres- monat	Betten / Schlafgelegenheiten			
Anzahl		%		Anzahl		%						
1	2	3	4	5	6	7	8	9	10	11	12	
Heilbäder zusammen												
Hotels	168	159	94,6	-5,9	11 632	11 167	96,0	-3,1	44,7	46,6	39,6	41,2
Gasthöfe	73	67	91,8	-4,3	1 690	1 557	92,1	-6,3	31,9	34,6	25,8	28,9
Pensionen	207	203	98,1	-2,4	7 014	6 674	95,2	-2,1	36,6	38,7	30,9	33,1
Hotels garnis	163	151	92,6	-6,2	3 716	3 424	92,1	-11,5	37,8	41,7	31,7	36,6
zusammen	611	580	94,9	-4,6	24 052	22 822	94,9	-4,4	40,4	42,8	34,8	37,3
Erholungsheime u.ä.,Boardinghouse	48	45	93,8	-6,3	4 008	3 738	93,3	-5,4	42,9	46,1	36,5	40,8
Ferienzentren	-	-	-	-	-	-	-	-	-	-	-	-
Ferienhäuser, -wohnungen	182	171	94,0	-6,0	8 038	7 587	94,4	-4,0	26,7	28,3	28,8	30,6
Hütten, Jugendherbergen	24	23	95,8	-4,2	2 642	2 511	95,0	-4,6	28,0	29,5	25,1	29,0
zusammen	254	239	94,1	-5,9	14 688	13 836	94,2	-4,5	31,4	33,3	30,1	33,1
Vorsorge- und Reha-Kliniken	71	70	98,6	-1,4	10 997	10 627	96,6	-2,9	74,4	77,0	73,7	76,6
Betriebe insgesamt	936	889	95,0	-4,7	49 737	47 285	95,1	-4,1	45,3	47,7	41,9	45,0
Seebäder zusammen												
Hotels	89	88	98,9	-1,1	7 264	7 097	97,7	-0,1	59,1	61,0	58,0	59,7
Gasthöfe	64	62	96,9	-4,6	1 532	1 483	96,8	-3,6	52,8	54,5	49,2	51,5
Pensionen	96	95	99,0	-2,1	3 066	2 967	96,8	-2,6	52,3	54,4	53,3	56,2
Hotels garnis	285	275	96,5	-3,8	8 364	7 135	85,3	-3,1	48,1	56,7	45,9	54,4
zusammen	534	520	97,4	-3,2	20 226	18 682	92,4	-1,9	53,1	57,8	51,6	56,5
Erholungsheime u.ä.,Boardinghouse	70	69	98,6	-4,2	6 440	6 325	98,2	-1,3	60,5	61,6	63,3	65,5
Ferienzentren	2	2	100,0	-	-	-	-	-	-	-	-	-
Ferienhäuser, -wohnungen	1 290	1 241	96,2	-3,4	43 974	41 906	95,3	-	36,4	38,4	39,7	42,1
Hütten, Jugendherbergen	15	14	93,3	-3,5	55 350	53 083	95,9	-0,3	40,3	42,1	43,6	45,9
zusammen	1 377	1 326	96,3	-3,5	55 350	53 083	95,9	-0,3	40,3	42,1	43,6	45,9
Vorsorge- und Reha-Kliniken	36	36	100,0	9,1	4 977	4 817	96,8	3,8	80,8	83,6	77,1	81,8
Betriebe insgesamt	1 947	1 882	96,7	-3,2	80 553	76 582	95,1	-0,4	46,0	48,6	47,6	50,7
übrige Gemeinden zusammen												
Hotels	965	927	96,1	-1,7	59 114	57 023	96,5	0,4	38,8	40,4	33,2	34,7
Gasthöfe	817	776	95,0	-4,3	18 321	17 196	93,9	-3,0	26,7	28,7	23,6	25,8
Pensionen	217	206	94,9	-2,8	5 858	5 430	92,7	-5,6	29,6	32,0	29,5	31,9
Hotels garnis	447	426	95,3	-4,1	16 869	15 917	94,4	-5,7	34,3	36,7	27,3	29,3
zusammen	2 446	2 335	95,5	-3,1	100 162	95 566	95,4	-1,6	35,3	37,2	30,2	32,0
Erholungsheime u.ä.,Boardinghouse	176	171	97,2	-1,7	13 137	12 798	97,4	6,9	40,3	41,4	35,0	36,6
Ferienzentren	4	4	100,0	-	-	-	-	-	-	-	-	-
Ferienhäuser, -wohnungen	549	515	93,8	-3,9	16 084	15 249	94,8	-0,6	28,1	29,8	34,6	37,0
Hütten, Jugendherbergen	111	108	97,3	-3,0	47 855	46 070	96,3	1,6	42,3	44,1	43,2	45,5
zusammen	840	798	95,0	-3,0	47 855	46 070	96,3	1,6	42,3	44,1	43,2	45,5
Vorsorge- und Reha-Kliniken	16	14	87,5	-	1 423	1 228	86,3	1,6	56,8	65,8	55,2	63,9
Betriebe insgesamt	3 302	3 147	95,3	-3,1	149 440	142 864	95,6	-0,6	37,7	39,7	34,6	36,6
Niedersachsen												
Hotels	1 222	1 174	96,1	-2,2	78 010	75 287	96,5	-0,2	41,6	43,3	36,5	38,0
Gasthöfe	954	905	94,9	-4,3	21 543	20 236	93,9	-3,3	29,0	31,1	25,6	27,9
Pensionen	520	504	96,9	-2,5	15 938	15 071	94,6	-3,5	37,1	39,4	34,7	37,2
Hotels garnis	895	852	95,2	-4,4	28 949	26 476	91,5	-5,8	38,8	42,7	33,2	36,9
zusammen	3 591	3 435	95,7	-3,4	144 440	137 070	94,9	-2,2	38,6	40,9	34,0	36,3
Erholungsheime u.ä.,Boardinghouse	294	285	96,9	-3,1	23 585	22 861	96,9	2,4	46,3	47,8	43,2	45,5
Ferienzentren	6	6	100,0	-	11 881	11 677	98,3	1,0	61,8	62,9	65,3	66,9
Ferienhäuser, -wohnungen	2 021	1 927	95,3	-3,8	68 096	64 742	95,1	-0,6	33,3	35,2	37,2	39,5
Hütten, Jugendherbergen	150	145	96,7	-2,0	14 331	13 709	95,7	-2,6	43,6	45,5	41,4	44,8
zusammen	2 471	2 363	95,6	-3,6	117 893	112 989	95,8	-0,1	40,0	41,8	41,7	44,2
Vorsorge- und Reha-Kliniken	123	120	97,6	1,7	17 397	16 672	95,8	-0,7	74,8	78,1	73,1	77,1
Betriebe insgesamt	6 185	5 918	95,7	-3,4	279 730	266 731	95,4	-1,2	41,5	43,7	39,7	42,2

1) Im Berichtsmoat geöffnete sowie vorübergehend geschlossene Betriebe. 2) Ganz oder teilweise geöffnet. 3) Anteil an Insgesamt.
4) Maximales Bettenangebot in den zurückliegenden 13 Monaten (einschl. lfd. Monat). 5) Rechnerischer Wert (Übernachtungen / mögliche Bettentage) * 100. 6) Rechnerischer Wert (Übernachtungen / angebotene Bettentage) * 100.

4. Ankünfte, Übernachtungen und Aufenthaltsdauer der Gäste nach Betriebsarten und zusammengefassten Gästegruppen (32 02 10 24)

Betriebsart - Ständiger Wohnsitz der Gäste innerhalb / außerhalb der Bundesrepublik Deutschland	September 2004					Sommerhalbjahr - April bis September 2004				
	Ankünfte		Übernachtungen			Ankünfte		Übernachtungen		
	Insgesamt	Veränderung gegenüber dem Vor- jahres- monat	Insgesamt	Veränderung gegenüber dem Vor- jahres- monat	durchschnittliche Aufenthalts- dauer 1)	Insgesamt	Veränderung gegenüber dem Vor- jahres- zeit- raum	Insgesamt	Veränderung gegenüber dem Vor- jahres- zeit- raum	durchschnittliche Aufenthalts- dauer 1)
1	2	3	4	5	6	7	8	9	10	
01 Ostfriesische Inseln										
Hotels										
Bundesrepublik Deutschland	15 813	11,4	72 654	-5,3	4,6	85 061	-1,2	438 498	-3,0	5,2
Anderer Wohnsitz	143	-2,7	485	-19,8	3,4	904	-2,2	4 200	-8,5	4,6
zusammen	15 956	11,2	73 139	-5,4	4,6	85 965	-1,2	442 698	-3,1	5,1
Gasthöfe										
Bundesrepublik Deutschland	1 487	-28,7	7 650	-10,2	5,1	8 122	-27,8	44 350	-7,5	5,5
Anderer Wohnsitz	8	-60,0	35	-54,5	4,4	75	-27,9	295	-27,0	3,9
zusammen	1 495	-29,0	7 685	-10,6	5,1	8 197	-27,8	44 645	-7,7	5,4
Pensionen										
Bundesrepublik Deutschland	5 219	-9,8	34 565	-8,2	6,6	31 563	-1,9	215 130	0,1	6,8
Anderer Wohnsitz	9	-40,0	28	-60,6	3,1	81	-32,5	619	-11,1	7,6
zusammen	5 228	-9,9	34 593	-8,3	6,6	31 644	-2,0	215 749	0,1	6,8
Hotels garnis										
Bundesrepublik Deutschland	14 209	3,2	79 372	-7,1	5,6	79 027	-1,1	469 320	-5,6	5,9
Anderer Wohnsitz	36	33,3	182	22,1	5,1	302	3,4	1 978	-1,5	6,5
zusammen	14 245	3,3	79 554	-7,1	5,6	79 329	-1,1	471 298	-5,6	5,9
Hotels, Gasthöfe, Pensionen usw. zusammen										
Bundesrepublik Deutschland	36 728	2,5	194 241	-6,8	5,3	203 773	-2,7	1 167 298	-3,7	5,7
Anderer Wohnsitz	196	-6,2	730	-19,1	3,7	1 362	-5,4	7 092	-7,9	5,2
zusammen	36 924	2,4	194 971	-6,8	5,3	205 135	-2,7	1 174 390	-3,7	5,7
Erholungs- und Ferien- heime, Boardinghouse										
Bundesrepublik Deutschland	14 601	-28,0	104 823	-5,0	7,2	88 992	-9,6	680 142	-	7,6
Anderer Wohnsitz	8	-	16	-	2,0	109	-68,6	645	-84,7	5,9
zusammen	14 609	-27,9	104 839	-5,0	7,2	89 101	-9,8	680 787	-0,5	7,6
Ferienzentren										
Bundesrepublik Deutschland	-	-	-	-	-	-	-	-	-	-
Anderer Wohnsitz	-	-	-	-	-	-	-	-	-	-
zusammen	-	-	-	-	-	-	-	-	-	-
Ferienhäuser, -wohnungen										
Bundesrepublik Deutschland	22 767	-19,1	201 644	-18,7	8,9	157 641	-10,0	1 389 588	-7,2	8,8
Anderer Wohnsitz	26	-55,9	233	-50,1	9,0	506	-18,1	4 128	-23,3	8,2
zusammen	22 793	-19,2	201 877	-18,7	8,9	158 147	-10,1	1 393 716	-7,2	8,8
Hütten, Jugendherbergen Jugendherbergsähnll. Einr.										
Bundesrepublik Deutschland	6 118	-14,7	27 878	-17,5	4,6	36 716	-10,7	186 617	-6,7	5,1
Anderer Wohnsitz	13	-76,8	21	-89,3	1,6	98	-56,4	252	-75,4	2,6
zusammen	6 131	-15,2	27 899	-17,9	4,6	36 814	-10,9	186 869	-7,0	5,1
Erholungsheime, Ferien- zentren usw. zusammen										
Bundesrepublik Deutschland	43 486	-21,8	334 345	-14,7	7,7	283 349	-10,0	2 256 347	-5,1	8,0
Anderer Wohnsitz	47	-59,1	270	-59,3	5,7	713	-40,1	5 025	-52,7	7,0
zusammen	43 533	-21,8	334 615	-14,8	7,7	284 062	-10,1	2 261 372	-5,3	8,0
Vorsorge- und Reha-Kliniken										
Bundesrepublik Deutschland	4 240	18,5	82 081	8,6	19,4	24 193	-	471 797	2,6	19,5
Anderer Wohnsitz	-	-	-	-	-	-	-	-	-	-
zusammen	4 240	18,5	82 081	8,6	19,4	24 193	-	471 797	2,6	19,5
Betriebe insgesamt										
Bundesrepublik Deutschland	84 454	-11,1	610 667	-9,7	7,2	511 315	-6,8	3 895 442	-3,8	7,6
Anderer Wohnsitz	243	-25,0	1 000	-36,1	4,1	2 075	-21,1	12 117	-33,9	5,8
zusammen	84 697	-11,1	611 667	-9,7	7,2	513 390	-6,8	3 907 559	-3,9	7,6

1) Rechnerischer Wert Übernachtungen / Ankünfte.

Noch: 4. Ankünfte, Übernachtungen und Aufenthaltsdauer der Gäste nach Betriebsarten und zusammengefassten Gästegruppen (32 02 10 24)

Betriebsart - Ständiger Wohnsitz der Gäste innerhalb / außerhalb der Bundesrepublik Deutschland	September 2004					Sommerhalbjahr - April bis September 2004				
	Ankünfte		Übernachtungen		durchschnittliche Aufenthaltsdauer 1)	Ankünfte		Übernachtungen		durchschnittliche Aufenthaltsdauer 1)
	Insgesamt	Veränderung gegenüber dem Vorjahresmonat	Insgesamt	Veränderung gegenüber dem Vorjahresmonat		Insgesamt	Veränderung gegenüber dem Vorjahreszeitraum	Insgesamt	Veränderung gegenüber dem Vorjahreszeitraum	
	Anzahl	%	Anzahl	%	Tage	Anzahl	%	Anzahl	%	Tage
1	2	3	4	5	6	7	8	9	10	
02 Nordseeküste										
Hotels										
Bundesrepublik Deutschland	29 264	-8,1	86 799	-7,5	3,0	177 968	4,3	524 057	3,0	2,9
Anderer Wohnsitz	1 270	1,0	3 217	-8,3	2,5	8 304	15,0	23 568	11,7	2,8
zusammen	30 534	-7,8	90 016	-7,5	2,9	186 272	4,8	547 625	3,3	2,9
Gasthöfe										
Bundesrepublik Deutschland	10 141	1,6	31 818	-4,6	3,1	59 455	0,7	180 874	-0,9	3,0
Anderer Wohnsitz	142	-19,3	267	-30,1	1,9	2 021	54,3	4 207	26,3	2,1
zusammen	10 283	1,2	32 085	-4,9	3,1	61 476	1,9	185 081	-0,4	3,0
Pensionen										
Bundesrepublik Deutschland	3 688	-10,0	16 404	-16,3	4,4	22 190	-6,9	103 569	-5,7	4,7
Anderer Wohnsitz	34	6,3	61	-31,5	1,8	220	3,8	588	3,2	2,7
zusammen	3 722	-9,9	16 465	-16,4	4,4	22 410	-6,8	104 157	-5,6	4,6
Hotels garnis										
Bundesrepublik Deutschland	12 261	0,2	49 784	-7,8	4,1	73 326	3,7	281 562	-1,7	3,8
Anderer Wohnsitz	123	-37,9	261	-36,5	2,1	979	-2,2	2 876	7,4	2,9
zusammen	12 384	-0,4	50 045	-8,0	4,0	74 305	3,7	284 438	-1,6	3,8
Hotels, Gasthöfe, Pensionen usw. zusammen										
Bundesrepublik Deutschland	55 354	-4,8	184 805	-7,9	3,3	332 939	2,7	1 090 062	0,2	3,3
Anderer Wohnsitz	1 569	-5,7	3 806	-13,3	2,4	11 524	18,3	31 239	12,8	2,7
zusammen	56 923	-4,9	188 611	-8,1	3,3	344 463	3,2	1 121 301	0,5	3,3
Erholungs- und Ferien- heime, Boardinghouse										
Bundesrepublik Deutschland	7 279	47,1	30 455	24,1	4,2	31 264	4,4	148 302	6,4	4,7
Anderer Wohnsitz	-	-	-	-	-	43	26,5	237	42,8	5,5
zusammen	7 279	47,1	30 455	24,1	4,2	31 307	4,4	148 539	6,5	4,7
Ferienzentren										
Bundesrepublik Deutschland
Anderer Wohnsitz
zusammen
Ferienhäuser, -wohnungen										
Bundesrepublik Deutschland	38 914	-11,0	318 341	-16,7	8,2	268 432	0,5	2 131 302	-3,7	7,9
Anderer Wohnsitz	69	-28,1	699	-23,8	10,1	757	6,0	5 488	1,2	7,2
zusammen	38 983	-11,0	319 040	-16,7	8,2	269 189	0,5	2 136 790	-3,6	7,9
Hütten, Jugendherbergen Jugendherbergsähnli.Einr.										
Bundesrepublik Deutschland
Anderer Wohnsitz
zusammen
Erholungsheime, Ferien- zentren usw. zusammen										
Bundesrepublik Deutschland	56 657	-13,9	409 360	-13,3	7,2	384 757	-4,3	2 673 118	-3,2	6,9
Anderer Wohnsitz	278	65,5	1 800	62,9	6,5	1 727	12,5	9 110	20,7	5,3
zusammen	56 935	-13,7	411 160	-13,1	7,2	386 484	-4,2	2 682 228	-3,2	6,9
Vorsorge- und Reha-Kliniken										
Bundesrepublik Deutschland	2 519	-13,2	46 544	-1,0	18,5	16 039	-3,7	270 171	-3,3	16,8
Anderer Wohnsitz	1	-	21	-	21,0	5	66,7	25	-21,9	5,0
zusammen	2 520	-13,2	46 565	-1,0	18,5	16 044	-3,7	270 196	-3,3	16,8
Betriebe insgesamt										
Bundesrepublik Deutschland	114 530	-9,7	640 709	-11,0	5,6	733 735	-1,2	4 033 351	-2,3	5,5
Anderer Wohnsitz	1 848	0,9	5 627	2,4	3,0	13 256	17,5	40 374	14,5	3,0
zusammen	116 378	-9,6	646 336	-10,9	5,6	746 991	-0,9	4 073 725	-2,2	5,5

1) Rechnerischer Wert Übernachtungen / Ankünfte.

Noch: 4. Ankünfte, Übernachtungen und Aufenthaltsdauer der Gäste nach Betriebsarten und zusammengefassten Gästegruppen (32 02 10 24)

Betriebsart - Ständiger Wohnsitz der Gäste innerhalb / außerhalb der Bundesrepublik Deutschland	September 2004					Sommerhalbjahr - April bis September 2004				
	Ankünfte		Übernachtungen		durchschnittliche Aufenthaltsdauer 1)	Ankünfte		Übernachtungen		durchschnittliche Aufenthaltsdauer 1)
	Insgesamt	Veränderung gegenüber dem Vorjahresmonat	Insgesamt	Veränderung gegenüber dem Vorjahresmonat		Insgesamt	Veränderung gegenüber dem Vorjahreszeitraum	Insgesamt	Veränderung gegenüber dem Vorjahreszeitraum	
	Anzahl	%	Anzahl	%	Tage	Anzahl	%	Anzahl	%	Tage
1	2	3	4	5	6	7	8	9	10	
03 Ostfriesland										
Hotels										
Bundesrepublik Deutschland	20 676	-0,2	44 783	-6,3	2,2	120 573	-5,7	275 229	-4,6	2,3
Anderer Wohnsitz	980	-1,6	2 058	15,9	2,1	5 547	9,1	12 180	23,6	2,2
zusammen	21 656	-0,3	46 841	-5,5	2,2	126 120	-5,2	287 409	-3,7	2,3
Gasthöfe										
Bundesrepublik Deutschland	4 710	36,8	8 417	14,0	1,8	25 951	13,3	50 445	8,3	1,9
Anderer Wohnsitz	141	31,8	265	4,3	1,9	958	23,0	1 756	-37,8	1,8
zusammen	4 851	36,7	8 682	13,7	1,8	26 909	13,6	52 201	5,6	1,9
Pensionen										
Bundesrepublik Deutschland	2 229	-3,1	6 966	-15,0	3,1	14 148	-2,3	43 788	-3,9	3,1
Anderer Wohnsitz	45	-27,4	103	-1,0	2,3	384	-16,3	785	-15,0	2,0
zusammen	2 274	-3,8	7 069	-14,8	3,1	14 532	-2,8	44 573	-4,1	3,1
Hotels garnis										
Bundesrepublik Deutschland	6 099	-5,3	16 457	-5,3	2,7	36 317	-0,7	98 973	-1,2	2,7
Anderer Wohnsitz	597	52,3	1 247	83,4	2,1	3 325	13,4	6 765	12,7	2,0
zusammen	6 696	-1,9	17 704	-2,0	2,6	39 642	0,4	105 738	-0,4	2,7
Hotels, Gasthöfe, Pensionen usw. zusammen										
Bundesrepublik Deutschland	33 714	2,5	76 623	-5,1	2,3	196 989	-2,4	468 435	-2,6	2,4
Anderer Wohnsitz	1 763	13,2	3 673	30,6	2,1	10 214	10,4	21 486	9,6	2,1
zusammen	35 477	2,9	80 296	-3,9	2,3	207 203	-1,9	489 921	-2,1	2,4
Erholungs- und Ferienheime, Boardinghouse										
Bundesrepublik Deutschland	2 272	-11,4	6 532	-2,3	2,9	11 167	-8,8	32 226	-5,7	2,9
Anderer Wohnsitz	1	-	1	-	1,0	149	8,0	1 034	2,1	6,9
zusammen	2 273	-11,4	6 533	-2,2	2,9	11 316	-8,7	33 260	-5,5	2,9
Ferienzentren										
Bundesrepublik Deutschland	-	-	-	-	-	-	-	-	-	-
Anderer Wohnsitz	-	-	-	-	-	-	-	-	-	-
zusammen	-	-	-	-	-	-	-	-	-	-
Ferienhäuser, -wohnungen										
Bundesrepublik Deutschland	1 343	-3,9	9 393	-8,8	7,0	9 123	-4,3	63 857	-5,8	7,0
Anderer Wohnsitz	17	88,9	100	127,3	5,9	50	-45,1	280	-24,3	5,6
zusammen	1 360	-3,3	9 493	-8,2	7,0	9 173	-4,6	64 137	-5,9	7,0
Hütten, Jugendherbergen Jugendherbergsähn. Einr.										
Bundesrepublik Deutschland	2 118	-22,3	6 354	-13,3	3,0	13 683	-23,9	41 873	-15,9	3,1
Anderer Wohnsitz	83	176,7	131	211,9	1,6	692	21,2	1 270	9,8	1,8
zusammen	2 201	-20,1	6 485	-12,0	2,9	14 375	-22,5	43 143	-15,3	3,0
Erholungsheime, Ferienzentren usw. zusammen										
Bundesrepublik Deutschland	5 733	-14,3	22 279	-8,4	3,9	33 973	-14,5	137 956	-9,1	4,1
Anderer Wohnsitz	101	159,0	232	169,8	2,3	891	11,4	2 584	1,7	2,9
zusammen	5 834	-13,3	22 511	-7,7	3,9	34 864	-14,0	140 540	-8,9	4,0
Vorsorge- und Reha-Kliniken										
Bundesrepublik Deutschland	750	-14,2	15 847	0,2	21,1	4 517	-12,4	96 956	-3,1	21,5
Anderer Wohnsitz	-	-	-	-	-	-	-	-	-	-
zusammen	750	-14,2	15 847	0,2	21,1	4 517	-12,4	96 956	-3,1	21,5
Betriebe insgesamt										
Bundesrepublik Deutschland	40 197	-0,7	114 749	-5,1	2,9	235 479	-4,6	703 347	-4,0	3,0
Anderer Wohnsitz	1 864	16,8	3 905	34,7	2,1	11 105	10,5	24 070	8,7	2,2
zusammen	42 061	-	118 654	-4,1	2,8	246 584	-4,0	727 417	-3,6	2,9

1) Rechnerischer Wert Übernachtungen / Ankünfte.

Noch: 4. Ankünfte, Übernachtungen und Aufenthaltsdauer der Gäste nach Betriebsarten und zusammengefassten Gästegruppen (32 02 10 24)

Betriebsart - Ständiger Wohnsitz der Gäste innerhalb / außerhalb der Bundesrepublik Deutschland	September 2004					Sommerhalbjahr - April bis September 2004				
	Ankünfte		Übernachtungen		durchschnittliche Aufenthaltsdauer 1)	Ankünfte		Übernachtungen		durchschnittliche Aufenthaltsdauer 1)
	Insgesamt	Veränderung gegenüber dem Vorjahresmonat	Insgesamt	Veränderung gegenüber dem Vorjahresmonat		Insgesamt	Veränderung gegenüber dem Vorjahreszeitraum	Insgesamt	Veränderung gegenüber dem Vorjahreszeitraum	
	Anzahl	%	Anzahl	%	Tage	Anzahl	%	Anzahl	%	Tage
1	2	3	4	5	6	7	8	9	10	
04 Untere Elbe - Unterweser										
Hotels										
Bundesrepublik Deutschland	12 286	9,6	24 704	11,0	2,0	62 259	-4,0	130 746	-2,3	2,1
Anderer Wohnsitz	994	13,5	1 986	16,3	2,0	6 413	29,0	12 840	38,6	2,0
zusammen	13 280	9,9	26 690	11,4	2,0	68 672	-1,6	143 586	0,4	2,1
Gasthöfe										
Bundesrepublik Deutschland	3 689	-9,8	7 337	-1,6	2,0	21 385	-15,4	41 336	-7,3	1,9
Anderer Wohnsitz	175	4,2	369	13,5	2,1	986	-4,2	1 687	-14,7	1,7
zusammen	3 864	-9,3	7 706	-1,0	2,0	22 371	-14,9	43 023	-7,7	1,9
Pensionen										
Bundesrepublik Deutschland	836	2,7	2 159	-12,2	2,6	5 312	-8,7	17 964	-5,8	3,4
Anderer Wohnsitz	66	-10,8	99	-21,4	1,5	445	-33,4	768	-35,4	1,7
zusammen	902	1,6	2 258	-12,6	2,5	5 757	-11,2	18 732	-7,6	3,3
Hotels garnis										
Bundesrepublik Deutschland	3 156	-2,1	6 378	11,9	2,0	17 029	-6,8	35 083	-1,4	2,1
Anderer Wohnsitz	275	-5,2	837	-8,5	3,0	1 640	-7,4	4 172	-11,9	2,5
zusammen	3 431	-2,4	7 215	9,1	2,1	18 669	-6,9	39 255	-2,6	2,1
Hotels, Gasthöfe, Pensionen usw. zusammen										
Bundesrepublik Deutschland	19 967	3,2	40 578	7,1	2,0	105 985	-7,2	225 129	-3,4	2,1
Anderer Wohnsitz	1 510	7,2	3 291	7,1	2,2	9 484	12,4	19 467	13,4	2,1
zusammen	21 477	3,5	43 869	7,1	2,0	115 469	-5,9	244 596	-2,3	2,1
Erholungs- und Ferienheime, Boardinghouse										
Bundesrepublik Deutschland	2 310	-18,4	5 510	-6,0	2,4	13 207	-9,6	29 833	-13,0	2,3
Anderer Wohnsitz	-	-	-	-	-	169	1 200,0	730	1 158,6	4,3
zusammen	2 310	-18,4	5 510	-6,0	2,4	13 376	-8,5	30 563	-11,1	2,3
Ferienzentren										
Bundesrepublik Deutschland	-	-	-	-	-	-	-	-	-	-
Anderer Wohnsitz	-	-	-	-	-	-	-	-	-	-
zusammen	-	-	-	-	-	-	-	-	-	-
Ferienhäuser, -wohnungen										
Bundesrepublik Deutschland	1 124	40,1	7 696	31,8	6,8	6 153	13,2	47 471	13,6	7,7
Anderer Wohnsitz	8	-	81	30,6	10,1	70	-27,1	638	-38,4	9,1
zusammen	1 132	39,8	7 777	31,8	6,9	6 223	12,5	48 109	12,3	7,7
Hütten, Jugendherbergen										
Jugendherbergsähnlich. Einr.										
Bundesrepublik Deutschland	2 423	-20,1	6 377	-18,2	2,6	12 934	-23,0	34 735	-19,9	2,7
Anderer Wohnsitz	122	17,3	337	-25,1	2,8	939	17,2	2 279	1,2	2,4
zusammen	2 545	-18,9	6 714	-18,6	2,6	13 873	-21,1	37 014	-18,9	2,7
Erholungsheime, Ferienzentren usw. zusammen										
Bundesrepublik Deutschland	5 857	-12,1	19 583	0,5	3,3	32 294	-12,3	112 039	-6,2	3,5
Anderer Wohnsitz	130	16,1	418	-18,4	3,2	1 178	29,5	3 647	9,0	3,1
zusammen	5 987	-11,7	20 001	-	3,3	33 472	-11,3	115 686	-5,8	3,5
Vorsorge- und Reha-Kliniken										
Bundesrepublik Deutschland	-	-	-	-	-	-	-	-	-	-
Anderer Wohnsitz	-	-	-	-	-	-	-	-	-	-
zusammen	-	-	-	-	-	-	-	-	-	-
Betriebe insgesamt										
Bundesrepublik Deutschland	25 824	-0,7	60 161	4,9	2,3	138 279	-8,5	337 168	-4,4	2,4
Anderer Wohnsitz	1 640	7,9	3 709	3,4	2,3	10 662	14,0	23 114	12,7	2,2
zusammen	27 464	-0,2	63 870	4,8	2,3	148 941	-7,1	360 282	-3,4	2,4

1) Rechnerischer Wert Übernachtungen / Ankünfte.

Noch: 4. Ankünfte, Übernachtungen und Aufenthaltsdauer der Gäste nach Betriebsarten und zusammengefassten Gästegruppen (32 02 10 24)

Betriebsart - Ständiger Wohnsitz der Gäste innerhalb / außerhalb der Bundesrepublik Deutschland	September 2004					Sommerhalbjahr - April bis September 2004				
	Ankünfte		Übernachtungen		durchschnittliche Aufenthaltsdauer 1)	Ankünfte		Übernachtungen		durchschnittliche Aufenthaltsdauer 1)
	Insgesamt	Veränderung gegenüber dem Vorjahresmonat	Insgesamt	Veränderung gegenüber dem Vorjahresmonat		Insgesamt	Veränderung gegenüber dem Vorjahreszeitraum	Insgesamt	Veränderung gegenüber dem Vorjahreszeitraum	
	Anzahl	%	Anzahl	%	Tage	Anzahl	%	Anzahl	%	Tage
1	2	3	4	5	6	7	8	9	10	
05 Oldenburger Land										
Hotels										
Bundesrepublik Deutschland	9 564	-4,9	17 603	0,1	1,8	59 244	5,4	103 947	5,9	1,8
Anderer Wohnsitz	1 170	13,5	2 724	28,4	2,3	7 247	18,9	14 061	30,2	1,9
zusammen	10 734	-3,1	20 327	3,1	1,9	66 491	6,7	118 008	8,3	1,8
Gasthöfe										
Bundesrepublik Deutschland	1 357	-17,0	2 156	-10,6	1,6	7 575	-7,8	12 439	-17,4	1,6
Anderer Wohnsitz	234	36,8	324	48,6	1,4	1 209	12,3	1 820	19,4	1,5
zusammen	1 591	-11,9	2 480	-5,7	1,6	8 784	-5,5	14 259	-14,0	1,6
Pensionen										
Bundesrepublik Deutschland
Anderer Wohnsitz
zusammen
Hotels garnis										
Bundesrepublik Deutschland	3 437	2,2	5 185	-12,7	1,5	19 069	-2,4	29 671	-12,9	1,6
Anderer Wohnsitz	555	46,8	1 609	173,6	2,9	2 449	36,5	6 102	113,4	2,5
zusammen	3 992	6,7	6 794	4,1	1,7	21 518	0,8	35 773	-3,2	1,7
Hotels, Gasthöfe, Pensionen usw. zusammen										
Bundesrepublik Deutschland	14 769	-3,8	25 596	-3,6	1,7	88 411	1,7	149 902	-2,5	1,7
Anderer Wohnsitz	1 991	23,3	4 697	56,9	2,4	11 213	19,9	22 311	40,6	2,0
zusammen	16 760	-1,2	30 293	2,5	1,8	99 624	3,5	172 213	1,5	1,7
Erholungs- und Ferienheime, Boardinghouse										
Bundesrepublik Deutschland	3 819	-2,8	9 746	10,2	2,6	20 318	-5,7	47 056	-4,4	2,3
Anderer Wohnsitz	2	-	8	-	4,0	22	-42,1	30	-89,5	1,4
zusammen	3 821	-2,7	9 754	10,3	2,6	20 340	-5,8	47 086	-4,9	2,3
Ferienzentren										
Bundesrepublik Deutschland	-	-	-	-	-	-	-	-	-	-
Anderer Wohnsitz	-	-	-	-	-	-	-	-	-	-
zusammen	-	-	-	-	-	-	-	-	-	-
Ferienhäuser, -wohnungen										
Bundesrepublik Deutschland
Anderer Wohnsitz
zusammen
Hütten, Jugendherbergen										
Jugendherbergsähnln.Einr.										
Bundesrepublik Deutschland
Anderer Wohnsitz
zusammen
Erholungsheime, Ferienzentren usw. zusammen										
Bundesrepublik Deutschland	5 765	-3,8	16 041	7,2	2,8	30 911	-2,7	82 149	4,2	2,7
Anderer Wohnsitz	165	157,8	518	384,1	3,1	885	16,1	2 405	10,1	2,7
zusammen	5 930	-2,1	16 559	9,9	2,8	31 796	-2,3	84 554	4,4	2,7
Vorsorge- und Reha-Kliniken										
Bundesrepublik Deutschland	-	-	-	-	-	-	-	-	-	-
Anderer Wohnsitz	-	-	-	-	-	-	-	-	-	-
zusammen	-	-	-	-	-	-	-	-	-	-
Betriebe insgesamt										
Bundesrepublik Deutschland	20 534	-3,8	41 637	0,3	2,0	119 322	0,5	232 051	-0,2	1,9
Anderer Wohnsitz	2 156	28,4	5 215	68,2	2,4	12 098	19,6	24 716	36,9	2,0
zusammen	22 690	-1,4	46 852	5,0	2,1	131 420	2,0	256 767	2,4	2,0

1) Rechnerischer Wert Übernachtungen / Ankünfte.

Noch: 4. Ankünfte, Übernachtungen und Aufenthaltsdauer der Gäste nach Betriebsarten und zusammengefassten Gästegruppen (32 02 10 24)

Betriebsart - Ständiger Wohnsitz der Gäste innerhalb / außerhalb der Bundesrepublik Deutschland	September 2004					Sommerhalbjahr - April bis September 2004				
	Ankünfte		Übernachtungen			Ankünfte		Übernachtungen		
	Insgesamt	Veränderung gegenüber dem Vor- jahres- monat	Insgesamt	Veränderung gegenüber dem Vor- jahres- monat	durchschnittliche Aufenthalts- dauer 1)	Insgesamt	Veränderung gegenüber dem Vor- jahres- zeit- raum	Insgesamt	Veränderung gegenüber dem Vor- jahres- zeit- raum	durchschnittliche Aufenthalts- dauer 1)
1	2	3	4	5	6	7	8	9	10	
06 Oldenburger Münsterland										
Hotels										
Bundesrepublik Deutschland	5 290	17,6	8 620	12,2	1,6	27 924	3,6	48 295	3,9	1,7
Anderer Wohnsitz	508	1,2	750	-31,5	1,5	3 306	2,4	5 271	-20,5	1,6
zusammen	5 798	15,9	9 370	6,8	1,6	31 230	3,5	53 566	0,9	1,7
Gasthöfe										
Bundesrepublik Deutschland	2 971	2,7	4 160	-3,7	1,4	17 833	5,2	25 722	2,9	1,4
Anderer Wohnsitz	423	-32,3	620	-23,8	1,5	3 253	-14,8	5 429	-11,2	1,7
zusammen	3 394	-3,5	4 780	-6,9	1,4	21 086	1,5	31 151	0,1	1,5
Pensionen										
Bundesrepublik Deutschland	1 399	-0,9	2 749	6,8	2,0	8 454	7,7	15 992	12,0	1,9
Anderer Wohnsitz	98	-7,5	212	-36,7	2,2	886	18,1	1 852	-12,4	2,1
zusammen	1 497	-1,3	2 961	1,8	2,0	9 340	8,6	17 844	8,9	1,9
Hotels garnis										
Bundesrepublik Deutschland	934	40,9	1 611	40,3	1,7	5 040	23,5	8 387	23,1	1,7
Anderer Wohnsitz	122	9,9	341	35,9	2,8	743	11,6	1 724	18,8	2,3
zusammen	1 056	36,4	1 952	39,5	1,8	5 783	21,8	10 111	22,3	1,7
Hotels, Gasthöfe, Pensionen usw. zusammen										
Bundesrepublik Deutschland	10 594	11,9	17 140	9,0	1,6	59 251	6,1	98 396	6,3	1,7
Anderer Wohnsitz	1 151	-14,4	1 923	-22,9	1,7	8 188	-3,3	14 276	-12,5	1,7
zusammen	11 745	8,7	19 063	4,6	1,6	67 439	4,9	112 672	3,5	1,7
Erholungs- und Ferien- heime, Boardinghouse										
Bundesrepublik Deutschland	1 936	-42,8	4 164	-40,3	2,2	12 982	-20,4	39 230	-11,0	3,0
Anderer Wohnsitz	-	-100,0	-	-100,0	-	20	-91,2	56	-92,3	2,8
zusammen	1 936	-42,8	4 164	-40,3	2,2	13 002	-21,3	39 286	-12,3	3,0
Ferienzentren										
Bundesrepublik Deutschland	-	-	-	-	-	-	-	-	-	-
Anderer Wohnsitz	-	-	-	-	-	-	-	-	-	-
zusammen	-	-	-	-	-	-	-	-	-	-
Ferienhäuser, -wohnungen										
Bundesrepublik Deutschland	307	24,8	2 261	50,7	7,4	2 211	6,8	16 435	41,7	7,4
Anderer Wohnsitz	52	-	627	426,9	12,1	1 954	56,7	11 906	420,1	6,1
zusammen	359	20,5	2 888	78,4	8,0	4 165	25,5	28 341	104,1	6,8
Hütten, Jugendherbergen Jugendherbergsähnl. Einr.										
Bundesrepublik Deutschland	2 844	10,5	7 551	6,3	2,7	13 450	7,3	40 745	9,6	3,0
Anderer Wohnsitz	-	-100,0	-	-100,0	-	193	54,4	264	89,9	1,4
zusammen	2 844	10,2	7 551	6,2	2,7	13 643	7,7	41 009	9,9	3,0
Erholungsheime, Ferien- zentren usw. zusammen										
Bundesrepublik Deutschland	5 087	-18,0	13 976	-10,3	2,7	28 643	-7,3	96 410	3,8	3,4
Anderer Wohnsitz	52	-18,8	627	378,6	12,1	2 167	35,4	12 226	287,1	5,6
zusammen	5 139	-18,0	14 603	-7,0	2,8	30 810	-5,2	108 636	13,1	3,5
Vorsorge- und Reha-Kliniken										
Bundesrepublik Deutschland	-	-	-	-	-	-	-	-	-	-
Anderer Wohnsitz	-	-	-	-	-	-	-	-	-	-
zusammen	-	-	-	-	-	-	-	-	-	-
Betriebe insgesamt										
Bundesrepublik Deutschland	15 681	0,1	31 116	-0,6	2,0	87 894	1,3	194 806	5,0	2,2
Anderer Wohnsitz	1 203	-14,6	2 550	-2,9	2,1	10 355	2,9	26 502	36,2	2,6
zusammen	16 884	-1,1	33 666	-0,8	2,0	98 249	1,5	221 308	8,0	2,3

1) Rechnerischer Wert Übernachtungen / Ankünfte.

Noch: 4. Ankünfte, Übernachtungen und Aufenthaltsdauer der Gäste nach Betriebsarten und zusammengefassten Gästegruppen (32 02 10 24)

Betriebsart - Ständiger Wohnsitz der Gäste innerhalb / außerhalb der Bundesrepublik Deutschland	September 2004					Sommerhalbjahr - April bis September 2004				
	Ankünfte		Übernachtungen			Ankünfte		Übernachtungen		
	Insgesamt	Veränderung gegenüber dem Vor- jahres- monat	Insgesamt	Veränderung gegenüber dem Vor- jahres- monat	durchschnittliche Aufenthalts- dauer 1)	Insgesamt	Veränderung gegenüber dem Vor- jahres- zeit- raum	Insgesamt	Veränderung gegenüber dem Vor- jahres- zeit- raum	durchschnittliche Aufenthalts- dauer 1)
1	2	3	4	5	6	7	8	9	10	
07 Emsland-Grafschaft Bentheim										
Hotels										
Bundesrepublik Deutschland	19 253	-6,1	34 096	-8,4	1,8	107 080	-4,1	196 422	-5,9	1,8
Anderer Wohnsitz	3 186	7,5	8 946	15,0	2,8	16 597	-7,9	44 800	-5,3	2,7
zusammen	22 439	-4,4	43 042	-4,4	1,9	123 677	-4,6	241 222	-5,8	2,0
Gasthöfe										
Bundesrepublik Deutschland	3 540	2,5	6 763	1,9	1,9	20 059	-3,3	38 191	-6,9	1,9
Anderer Wohnsitz	387	16,9	809	22,2	2,1	2 020	-3,7	4 074	15,9	2,0
zusammen	3 927	3,7	7 572	3,7	1,9	22 079	-3,3	42 265	-5,1	1,9
Pensionen										
Bundesrepublik Deutschland
Anderer Wohnsitz
zusammen
Hotels garnis										
Bundesrepublik Deutschland	1 243	-11,2	2 219	-16,2	1,8	7 719	-9,7	13 230	-17,7	1,7
Anderer Wohnsitz	65	-54,5	98	-59,0	1,5	508	-28,7	815	-30,5	1,6
zusammen	1 308	-15,2	2 317	-19,7	1,8	8 227	-11,2	14 045	-18,6	1,7
Hotels, Gasthöfe, Pensionen usw. zusammen										
Bundesrepublik Deutschland
Anderer Wohnsitz
zusammen
Erholungs- und Ferien- heime, Boardinghouse										
Bundesrepublik Deutschland	4 418	12,2	12 317	7,2	2,8	21 758	13,5	55 137	-0,5	2,5
Anderer Wohnsitz	-	-	-	-	-	71	163,0	172	107,2	2,4
zusammen	4 418	12,2	12 317	7,2	2,8	21 829	13,8	55 309	-0,4	2,5
Ferienzentren										
Bundesrepublik Deutschland
Anderer Wohnsitz
zusammen
Ferienhäuser, -wohnungen										
Bundesrepublik Deutschland	2 001	-9,0	14 727	-12,0	7,4	13 407	-10,0	113 952	0,4	8,5
Anderer Wohnsitz	29	163,6	72	-21,7	2,5	282	5,2	2 025	-6,8	7,2
zusammen	2 030	-8,1	14 799	-12,0	7,3	13 689	-9,7	115 977	0,2	8,5
Hütten, Jugendherbergen Jugendherbergsähn. Einr.										
Bundesrepublik Deutschland	2 913	-12,3	7 555	-13,4	2,6	19 070	-11,0	48 593	-15,2	2,5
Anderer Wohnsitz	383	68,7	677	42,2	1,8	1 907	72,7	4 450	97,4	2,3
zusammen	3 296	-7,1	8 232	-10,6	2,5	20 977	-6,9	53 043	-10,9	2,5
Erholungsheime, Ferien- zentren usw. zusammen										
Bundesrepublik Deutschland
Anderer Wohnsitz
zusammen
Vorsorge- und Reha-Kliniken										
Bundesrepublik Deutschland
Anderer Wohnsitz
zusammen
Betriebe insgesamt										
Bundesrepublik Deutschland	50 866	-1,7	172 225	-2,0	3,4	293 204	-2,0	1 056 578	-2,5	3,6
Anderer Wohnsitz	5 094	22,8	15 978	39,9	3,1	28 527	4,9	100 814	15,2	3,5
zusammen	55 960	0,1	188 203	0,5	3,4	321 731	-1,5	1 157 392	-1,1	3,6

1) Rechnerischer Wert Übernachtungen / Ankünfte.

Noch: 4. Ankünfte, Übernachtungen und Aufenthaltsdauer der Gäste nach Betriebsarten und zusammengefassten Gästegruppen (32 02 10 24)

Betriebsart - Ständiger Wohnsitz der Gäste innerhalb / außerhalb der Bundesrepublik Deutschland	September 2004					Sommerhalbjahr - April bis September 2004				
	Ankünfte		Übernachtungen		durchschnittliche Aufenthaltsdauer 1)	Ankünfte		Übernachtungen		durchschnittliche Aufenthaltsdauer 1)
	Insgesamt	Veränderung gegenüber dem Vorjahresmonat	Insgesamt	Veränderung gegenüber dem Vorjahresmonat		Insgesamt	Veränderung gegenüber dem Vorjahreszeitraum	Insgesamt	Veränderung gegenüber dem Vorjahreszeitraum	
	Anzahl	%	Anzahl	%	Tage	Anzahl	%	Anzahl	%	Tage
1	2	3	4	5	6	7	8	9	10	
08 Osnabrücker Land										
Hotels										
Bundesrepublik Deutschland	19 959	4,4	38 249	10,0	1,9	106 960	0,5	205 447	6,5	1,9
Anderer Wohnsitz	3 352	-1,8	5 659	6,2	1,7	20 034	0,3	34 887	10,1	1,7
zusammen	23 311	3,4	43 908	9,5	1,9	126 994	0,4	240 334	7,0	1,9
Gasthöfe										
Bundesrepublik Deutschland	4 695	7,4	8 353	3,1	1,8	24 596	-1,5	44 782	-5,0	1,8
Anderer Wohnsitz	307	-10,0	735	-2,6	2,4	2 348	5,8	5 494	1,9	2,3
zusammen	5 002	6,1	9 088	2,6	1,8	26 944	-0,9	50 276	-4,3	1,9
Pensionen										
Bundesrepublik Deutschland	5 351	1,0	16 992	-6,3	3,2	27 525	-2,7	97 669	-3,6	3,5
Anderer Wohnsitz	601	14,5	837	9,1	1,4	2 459	-14,9	3 843	-13,4	1,6
zusammen	5 952	2,2	17 829	-5,7	3,0	29 984	-3,8	101 512	-4,0	3,4
Hotels garnis										
Bundesrepublik Deutschland	2 854	12,9	7 898	0,8	2,8	15 394	16,5	43 352	4,7	2,8
Anderer Wohnsitz	345	24,1	618	15,1	1,8	1 520	-9,6	3 321	-18,4	2,2
zusammen	3 199	14,0	8 516	1,7	2,7	16 914	13,6	46 673	2,6	2,8
Hotels, Gasthöfe, Pensionen usw. zusammen										
Bundesrepublik Deutschland	32 859	4,9	71 492	3,8	2,2	174 475	0,9	391 250	2,2	2,2
Anderer Wohnsitz	4 605	1,0	7 849	6,3	1,7	26 361	-1,5	47 545	4,3	1,8
zusammen	37 464	4,4	79 341	4,1	2,1	200 836	0,6	438 795	2,5	2,2
Erholungs- und Ferien- heime, Boardinghouse										
Bundesrepublik Deutschland	3 736	62,6	10 019	39,0	2,7	16 611	31,5	51 179	21,0	3,1
Anderer Wohnsitz	8	100,0	13	-43,5	1,6	123	623,5	884	991,4	7,2
zusammen	3 744	62,6	10 032	38,7	2,7	16 734	32,3	52 063	22,8	3,1
Ferienzentren										
Bundesrepublik Deutschland	-	-	-	-	-	-	-	-	-	-
Anderer Wohnsitz	-	-	-	-	-	-	-	-	-	-
zusammen	-	-	-	-	-	-	-	-	-	-
Ferienhäuser, -wohnungen										
Bundesrepublik Deutschland	1 179	7,4	5 398	-9,4	4,6	8 799	14,7	47 442	0,2	5,4
Anderer Wohnsitz	17	21,4	241	141,0	14,2	143	74,4	1 195	-9,9	8,4
zusammen	1 196	7,6	5 639	-6,9	4,7	8 942	15,3	48 637	-0,1	5,4
Hütten, Jugendherbergen Jugendherbergsähnll.Einr.										
Bundesrepublik Deutschland	3 544	11,3	7 558	-29,8	2,1	18 113	-16,9	46 628	-15,8	2,6
Anderer Wohnsitz	90	-10,9	171	18,8	1,9	949	-21,8	1 510	-28,8	1,6
zusammen	3 634	10,6	7 729	-29,2	2,1	19 062	-17,2	48 138	-16,3	2,5
Erholungsheime, Ferien- zentren usw. zusammen										
Bundesrepublik Deutschland	8 459	28,5	22 975	-4,0	2,7	43 523	3,4	145 249	0,1	3,3
Anderer Wohnsitz	115	-3,4	425	59,2	3,7	1 215	-7,5	3 589	1,8	3,0
zusammen	8 574	28,0	23 400	-3,3	2,7	44 738	3,0	148 838	0,2	3,3
Vorsorge- und Reha-Kliniken										
Bundesrepublik Deutschland	2 339	-4,6	52 851	-7,9	22,6	14 696	-5,4	328 642	-8,0	22,4
Anderer Wohnsitz	3	-88,5	83	-57,7	27,7	14	-88,0	387	-28,1	27,6
zusammen	2 342	-5,5	52 934	-8,0	22,6	14 710	-6,0	329 029	-8,0	22,4
Betriebe insgesamt										
Bundesrepublik Deutschland	43 657	8,2	147 318	-1,9	3,4	232 694	0,9	865 141	-2,2	3,7
Anderer Wohnsitz	4 723	0,4	8 357	6,5	1,8	27 590	-2,2	51 521	3,8	1,9
zusammen	48 380	7,4	155 675	-1,5	3,2	260 284	0,6	916 662	-1,9	3,5

1) Rechnerischer Wert Übernachtungen / Ankünfte.

Noch: 4. Ankünfte, Übernachtungen und Aufenthaltsdauer der Gäste nach Betriebsarten und zusammengefassten Gästegruppen (32 02 10 24)

Betriebsart - Ständiger Wohnsitz der Gäste innerhalb / außerhalb der Bundesrepublik Deutschland	September 2004					Sommerhalbjahr - April bis September 2004				
	Ankünfte		Übernachtungen		durchschnittliche Aufenthaltsdauer 1)	Ankünfte		Übernachtungen		durchschnittliche Aufenthaltsdauer 1)
	Insgesamt	Veränderung gegenüber dem Vorjahresmonat	Insgesamt	Veränderung gegenüber dem Vorjahresmonat		Insgesamt	Veränderung gegenüber dem Vorjahreszeitraum	Insgesamt	Veränderung gegenüber dem Vorjahreszeitraum	
	Anzahl	%	Anzahl	%	Tage	Anzahl	%	Anzahl	%	Tage
1	2	3	4	5	6	7	8	9	10	
09 Mittelweser										
Hotels										
Bundesrepublik Deutschland	13 078	0,8	21 317	-5,1	1,6	74 992	10,3	119 872	1,8	1,6
Anderer Wohnsitz	1 283	11,3	1 955	-8,1	1,5	9 086	-4,6	16 352	0,3	1,8
zusammen	14 361	1,6	23 272	-5,3	1,6	84 078	8,5	136 224	1,6	1,6
Gasthöfe										
Bundesrepublik Deutschland	3 260	7,2	5 091	4,6	1,6	18 685	6,2	29 900	-1,3	1,6
Anderer Wohnsitz	127	-24,9	266	-29,6	2,1	847	-17,0	1 523	-48,0	1,8
zusammen	3 387	5,5	5 357	2,1	1,6	19 532	4,9	31 423	-5,4	1,6
Pensionen										
Bundesrepublik Deutschland	830	-18,6	2 724	-7,7	3,3	5 612	-3,4	17 316	1,6	3,1
Anderer Wohnsitz	56	115,4	83	207,4	1,5	391	16,4	678	27,7	1,7
zusammen	886	-15,3	2 807	-5,8	3,2	6 003	-2,4	17 994	2,4	3,0
Hotels garnis										
Bundesrepublik Deutschland	1 492	25,6	2 384	4,8	1,6	7 554	5,7	11 896	-5,3	1,6
Anderer Wohnsitz	173	38,4	237	37,0	1,4	751	-0,3	980	-33,5	1,3
zusammen	1 665	26,8	2 621	7,1	1,6	8 305	5,1	12 876	-8,2	1,6
Hotels, Gasthöfe, Pensionen usw. zusammen										
Bundesrepublik Deutschland	18 660	2,4	31 516	-3,2	1,7	106 843	8,4	178 984	0,7	1,7
Anderer Wohnsitz	1 639	11,3	2 541	-6,1	1,6	11 075	-4,8	19 533	-8,1	1,8
zusammen	20 299	3,1	34 057	-3,4	1,7	117 918	7,0	198 517	-0,2	1,7
Erholungs- und Ferienheime, Boardinghouse										
Bundesrepublik Deutschland	2 181	8,7	5 559	-1,5	2,5	9 312	-4,5	27 742	-9,1	3,0
Anderer Wohnsitz	38	171,4	189	-46,0	5,0	1 092,9	167,9	1 085	210,0	6,5
zusammen	2 219	9,8	5 748	-4,1	2,6	9 479	-2,9	28 827	-6,6	3,0
Ferienzentren										
Bundesrepublik Deutschland	-	-	-	-	-	-	-	-	-	-
Anderer Wohnsitz	-	-	-	-	-	-	-	-	-	-
zusammen	-	-	-	-	-	-	-	-	-	-
Ferienhäuser, -wohnungen										
Bundesrepublik Deutschland	484	11,0	2 614	17,0	5,4	2 792	-2,0	15 781	2,2	5,7
Anderer Wohnsitz	10	25,0	63	14,5	6,3	176	72,5	962	23,8	5,5
zusammen	494	11,3	2 677	17,0	5,4	2 968	0,6	16 743	3,2	5,6
Hütten, Jugendherbergen										
Jugendherbergsähnlich. Einr.										
Bundesrepublik Deutschland	2 802	-18,4	7 432	-10,0	2,7	14 887	-11,2	43 207	-2,7	2,9
Anderer Wohnsitz	-	-100,0	-	-100,0	-	260	-18,2	400	-26,9	1,5
zusammen	2 802	-18,5	7 432	-10,1	2,7	15 147	-11,3	43 607	-3,0	2,9
Erholungsheime, Ferienzentren usw. zusammen										
Bundesrepublik Deutschland	5 467	-7,0	15 605	-3,3	2,9	26 991	-8,1	86 730	-4,0	3,2
Anderer Wohnsitz	48	77,8	252	-38,5	5,3	603	38,9	2 447	46,2	4,1
zusammen	5 515	-6,6	15 857	-4,2	2,9	27 594	-7,4	89 177	-3,1	3,2
Vorsorge- und Reha-Kliniken										
Bundesrepublik Deutschland	-	-	-	-	-	-	-	-	-	-
Anderer Wohnsitz	-	-	-	-	-	-	-	-	-	-
zusammen	-	-	-	-	-	-	-	-	-	-
Betriebe insgesamt										
Bundesrepublik Deutschland	24 127	0,1	47 121	-3,2	2,0	133 834	4,6	265 714	-0,9	2,0
Anderer Wohnsitz	1 687	12,5	2 793	-10,4	1,7	11 678	-3,2	21 980	-4,1	1,9
zusammen	25 814	0,8	49 914	-3,7	1,9	145 512	4,0	287 694	-1,1	2,0

1) Rechnerischer Wert Übernachtungen / Ankünfte.

Noch: 4. Ankünfte, Übernachtungen und Aufenthaltsdauer der Gäste nach Betriebsarten und zusammengefassten Gästegruppen (32 02 10 24)

Betriebsart - Ständiger Wohnsitz der Gäste innerhalb / außerhalb der Bundesrepublik Deutschland	September 2004					Sommerhalbjahr - April bis September 2004				
	Ankünfte		Übernachtungen			Ankünfte		Übernachtungen		
	Insgesamt	Veränderung gegenüber dem Vor- jahres- monat	Insgesamt	Veränderung gegenüber dem Vor- jahres- monat	durchschnittliche Aufenthalts- dauer 1)	Insgesamt	Veränderung gegenüber dem Vor- jahres- zeit- raum	Insgesamt	Veränderung gegenüber dem Vor- jahres- zeit- raum	durchschnittliche Aufenthalts- dauer 1)
1	2	3	4	5	6	7	8	9	10	
10 Lüneburger Heide										
Hotels										
Bundesrepublik Deutschland	67 862	6,6	147 166	-1,8	2,2	331 987	0,2	704 201	-2,9	2,1
Anderer Wohnsitz	7 083	15,2	13 025	18,7	1,8	39 659	5,3	73 411	8,7	1,9
zusammen	74 945	7,4	160 191	-0,4	2,1	371 646	0,8	777 612	-1,9	2,1
Gasthöfe										
Bundesrepublik Deutschland	20 223	6,2	40 202	0,4	2,0	102 768	-0,2	200 261	-1,3	1,9
Anderer Wohnsitz	2 360	-5,2	4 927	0,6	2,1	14 383	1,6	27 267	1,6	1,9
zusammen	22 583	4,9	45 129	0,4	2,0	117 151	-	227 528	-0,9	1,9
Pensionen										
Bundesrepublik Deutschland	8 531	-14,1	36 664	-10,4	4,3	52 277	-6,4	199 660	-11,3	3,8
Anderer Wohnsitz	311	-10,9	914	38,9	2,9	3 209	26,5	7 066	41,4	2,2
zusammen	8 842	-14,0	37 578	-9,6	4,2	55 486	-5,0	206 726	-10,1	3,7
Hotels garnis										
Bundesrepublik Deutschland	11 889	-0,6	29 203	-0,8	2,5	62 020	-0,4	147 043	-2,7	2,4
Anderer Wohnsitz	1 724	10,7	3 663	15,6	2,1	11 296	-5,9	23 152	5,3	2,0
zusammen	13 613	0,7	32 866	0,8	2,4	73 316	-1,3	170 195	-1,7	2,3
Hotels, Gasthöfe, Pensionen usw. zusammen										
Bundesrepublik Deutschland	108 505	3,8	253 235	-2,7	2,3	549 052	-0,6	1 251 165	-4,0	2,3
Anderer Wohnsitz	11 478	8,9	22 529	14,4	2,0	68 547	3,3	130 896	7,9	1,9
zusammen	119 983	4,2	275 764	-1,5	2,3	617 599	-0,2	1 382 061	-3,0	2,2
Erholungs- und Ferien- heime, Boardinghouse										
Bundesrepublik Deutschland	11 193	-15,6	40 310	-8,5	3,6	57 960	-8,6	222 330	-5,0	3,8
Anderer Wohnsitz	151	-74,8	447	-70,2	3,0	722	-27,3	3 304	-11,8	4,6
zusammen	11 344	-18,2	40 757	-10,5	3,6	58 682	-8,9	225 634	-5,1	3,8
Ferienzentren										
Bundesrepublik Deutschland
Anderer Wohnsitz
zusammen
Ferienhäuser, -wohnungen										
Bundesrepublik Deutschland	9 328	-7,6	56 101	-11,7	6,0	62 768	-7,0	396 534	-5,3	6,3
Anderer Wohnsitz	175	-15,9	1 616	-15,5	9,2	1 370	-47,2	11 542	-20,9	8,4
zusammen	9 503	-7,7	57 717	-11,8	6,1	64 138	-8,5	408 076	-5,9	6,4
Hütten, Jugendherbergen Jugendherbergsähn. Einr.										
Bundesrepublik Deutschland	7 934	-4,4	21 608	-0,7	2,7	45 304	-3,2	117 271	-2,5	2,6
Anderer Wohnsitz	303	168,1	355	52,4	1,2	2 738	3,4	3 664	-11,3	1,3
zusammen	8 237	-2,1	21 963	-0,1	2,7	48 042	-2,9	120 935	-2,8	2,5
Erholungsheime, Ferien- zentren usw. zusammen										
Bundesrepublik Deutschland
Anderer Wohnsitz
zusammen
Vorsorge- und Reha-Kliniken										
Bundesrepublik Deutschland
Anderer Wohnsitz
zusammen
Betriebe insgesamt										
Bundesrepublik Deutschland	160 048	3,1	492 549	-0,1	3,1	849 935	-2,0	2 745 480	-0,5	3,2
Anderer Wohnsitz	13 366	7,6	30 072	11,4	2,2	83 018	2,7	200 928	14,3	2,4
zusammen	173 414	3,5	522 621	0,5	3,0	932 953	-1,6	2 946 408	0,4	3,2

1) Rechnerischer Wert Übernachtungen / Ankünfte.

Noch: 4. Ankünfte, Übernachtungen und Aufenthaltsdauer der Gäste nach Betriebsarten und zusammengefassten Gästegruppen (32 02 10 24)

Betriebsart - Ständiger Wohnsitz der Gäste innerhalb / außerhalb der Bundesrepublik Deutschland	September 2004					Sommerhalbjahr - April bis September 2004				
	Ankünfte		Übernachtungen			Ankünfte		Übernachtungen		
	Insgesamt	Veränderung gegenüber dem Vor- jahres- monat	Insgesamt	Veränderung gegenüber dem Vor- jahres- monat	durchschnittliche Aufenthalts- dauer 1)	Insgesamt	Veränderung gegenüber dem Vor- jahres- zeit- raum	Insgesamt	Veränderung gegenüber dem Vor- jahres- zeit- raum	durchschnittliche Aufenthalts- dauer 1)
1	2	3	4	5	6	7	8	9	10	
11 Weserbergland-Süd Niedersachsen										
Hotels										
Bundesrepublik Deutschland	36 842	4,5	68 883	3,5	1,9	187 947	5,7	353 595	3,5	1,9
Anderer Wohnsitz	6 548	28,0	12 331	33,5	1,9	30 504	17,6	56 239	15,7	1,8
zusammen	43 390	7,5	81 214	7,2	1,9	218 451	7,2	409 834	5,0	1,9
Gasthöfe										
Bundesrepublik Deutschland	10 552	3,9	18 293	-2,8	1,7	61 879	3,3	107 331	-0,5	1,7
Anderer Wohnsitz	1 359	1,9	2 112	-8,0	1,6	7 616	-24,6	10 912	-29,5	1,4
zusammen	11 911	3,7	20 405	-3,3	1,7	69 495	-0,7	118 243	-4,1	1,7
Pensionen										
Bundesrepublik Deutschland	2 701	20,3	12 087	2,5	4,5	14 829	1,1	64 254	-6,2	4,3
Anderer Wohnsitz	246	0,8	834	13,0	3,4	1 050	-8,3	3 425	12,6	3,3
zusammen	2 947	18,4	12 921	3,2	4,4	15 879	0,4	67 679	-5,4	4,3
Hotels garnis										
Bundesrepublik Deutschland	11 558	-13,5	23 474	-13,6	2,0	63 441	-10,2	123 858	-12,9	2,0
Anderer Wohnsitz	2 291	-7,1	4 564	-6,5	2,0	11 177	-3,6	19 139	-7,6	1,7
zusammen	13 849	-12,5	28 038	-12,6	2,0	74 618	-9,2	142 997	-12,2	1,9
Hotels, Gasthöfe, Pensionen usw. zusammen										
Bundesrepublik Deutschland	61 653	1,0	122 737	-1,3	2,0	328 096	1,6	649 038	-1,7	2,0
Anderer Wohnsitz	10 444	14,0	19 841	15,7	1,9	50 347	3,2	89 715	2,2	1,8
zusammen	72 097	2,7	142 578	0,8	2,0	378 443	1,8	738 753	-1,2	2,0
Erholungs- und Ferien- heime, Boardinghouse										
Bundesrepublik Deutschland	11 356	-4,2	31 540	-1,2	2,8	54 976	5,7	176 172	3,0	3,2
Anderer Wohnsitz	231	352,9	754	173,2	3,3	978	350,7	3 357	118,6	3,4
zusammen	11 587	-2,7	32 294	0,3	2,8	55 954	7,2	179 529	4,0	3,2
Ferienzentren										
Bundesrepublik Deutschland	-	-	-	-	-	-	-	-	-	-
Anderer Wohnsitz	-	-	-	-	-	-	-	-	-	-
zusammen	-	-	-	-	-	-	-	-	-	-
Ferienhäuser, -wohnungen										
Bundesrepublik Deutschland	622	-12,3	3 917	-20,9	6,3	4 503	-6,1	25 807	-11,2	5,7
Anderer Wohnsitz	18	-5,3	111	-51,7	6,2	588	-41,1	3 337	20,6	5,7
zusammen	640	-12,1	4 028	-22,3	6,3	5 091	-12,1	29 144	-8,5	5,7
Hütten, Jugendherbergen Jugendherbergsähn. Einr.										
Bundesrepublik Deutschland	8 873	-1,8	23 415	9,5	2,6	51 871	3,0	117 181	6,7	2,3
Anderer Wohnsitz	224	-22,0	383	-39,0	1,7	2 784	-0,3	4 585	-1,0	1,6
zusammen	9 097	-2,4	23 798	8,1	2,6	54 655	2,8	121 766	6,4	2,2
Erholungsheime, Ferien- zentren usw. zusammen										
Bundesrepublik Deutschland	20 851	-3,4	58 872	1,1	2,8	111 350	3,9	319 160	3,0	2,9
Anderer Wohnsitz	473	32,5	1 248	10,1	2,6	4 350	8,5	11 279	26,3	2,6
zusammen	21 324	-2,9	60 120	1,2	2,8	115 700	4,1	330 439	3,6	2,9
Vorsorge- und Reha-Kliniken										
Bundesrepublik Deutschland	4 022	-2,8	80 778	-3,8	20,1	22 882	-6,9	482 093	-5,8	21,1
Anderer Wohnsitz	6	-62,5	66	-68,3	11,0	326	42,4	1 398	-22,2	4,3
zusammen	4 028	-3,0	80 844	-3,9	20,1	23 208	-6,4	483 491	-5,8	20,8
Betriebe insgesamt										
Bundesrepublik Deutschland	86 526	-0,3	262 387	-1,5	3,0	462 328	1,7	1 450 291	-2,1	3,1
Anderer Wohnsitz	10 923	14,6	21 155	14,4	1,9	55 023	3,8	102 392	3,9	1,9
zusammen	97 449	1,2	283 542	-0,5	2,9	517 351	1,9	1 552 683	-1,7	3,0

1) Rechnerischer Wert Übernachtungen / Ankünfte.

Noch: 4. Ankünfte, Übernachtungen und Aufenthaltsdauer der Gäste nach Betriebsarten und zusammengefassten Gästegruppen (32 02 10 24)

Betriebsart - Ständiger Wohnsitz der Gäste innerhalb / außerhalb der Bundesrepublik Deutschland	September 2004					Sommerhalbjahr - April bis September 2004				
	Ankünfte		Übernachtungen		durchschnittliche Aufenthaltsdauer 1)	Ankünfte		Übernachtungen		durchschnittliche Aufenthaltsdauer 1)
	Insgesamt	Veränderung gegenüber dem Vorjahresmonat	Insgesamt	Veränderung gegenüber dem Vorjahresmonat		Insgesamt	Veränderung gegenüber dem Vorjahreszeitraum	Insgesamt	Veränderung gegenüber dem Vorjahreszeitraum	
	Anzahl	%	Anzahl	%	Tage	Anzahl	%	Anzahl	%	Tage
1	2	3	4	5	6	7	8	9	10	
12 Hannover-Hildesheim										
Hotels										
Bundesrepublik Deutschland	74 216	8,5	129 698	19,0	1,7	374 262	6,8	620 127	9,4	1,7
Anderer Wohnsitz	22 952	34,1	44 192	63,5	1,9	108 591	-0,7	195 926	1,9	1,8
zusammen	97 168	13,6	173 890	27,9	1,8	482 853	5,0	816 053	7,5	1,7
Gasthöfe										
Bundesrepublik Deutschland	9 136	8,6	16 474	14,7	1,8	42 182	-9,2	74 120	-10,9	1,8
Anderer Wohnsitz	1 355	61,7	2 803	70,8	2,1	6 061	-3,5	11 764	-13,1	1,9
zusammen	10 491	13,4	19 277	20,4	1,8	48 243	-8,6	85 884	-11,2	1,8
Pensionen										
Bundesrepublik Deutschland	1 223	-7,3	2 762	1,7	2,3	7 108	-7,0	15 490	3,2	2,2
Anderer Wohnsitz	166	176,7	600	289,6	3,6	590	0,3	1 777	-5,7	3,0
zusammen	1 389	0,7	3 362	17,1	2,4	7 698	-6,4	17 267	2,2	2,2
Hotels garnis										
Bundesrepublik Deutschland	22 004	22,4	43 001	35,8	2,0	104 165	-4,9	187 621	-5,6	1,8
Anderer Wohnsitz	6 028	80,7	13 415	99,5	2,2	23 964	0,8	46 284	-11,7	1,9
zusammen	28 032	31,5	56 416	46,9	2,0	128 129	-3,9	233 905	-6,9	1,8
Hotels, Gasthöfe, Pensionen usw. zusammen										
Bundesrepublik Deutschland	106 579	10,9	191 935	21,7	1,8	527 717	2,6	897 358	3,9	1,7
Anderer Wohnsitz	30 501	42,8	61 010	71,7	2,0	139 206	-0,6	255 751	-1,7	1,8
zusammen	137 080	16,7	252 945	30,9	1,8	666 923	1,9	1 153 109	2,6	1,7
Erholungs- und Ferienheime, Boardinghouse										
Bundesrepublik Deutschland	4 965	24,4	16 443	20,4	3,3	24 035	7,0	77 365	11,1	3,2
Anderer Wohnsitz	94	129,3	239	94,3	2,5	449	94,4	1 494	3,0	3,3
zusammen	5 059	25,5	16 682	21,0	3,3	24 484	7,9	78 859	10,9	3,2
Ferienzentren										
Bundesrepublik Deutschland	-	-	-	-	-	-	-	-	-	-
Anderer Wohnsitz	-	-	-	-	-	-	-	-	-	-
zusammen	-	-	-	-	-	-	-	-	-	-
Ferienhäuser, -wohnungen										
Bundesrepublik Deutschland	506	60,6	2 423	-12,5	4,8	2 964	10,1	16 243	-8,5	5,5
Anderer Wohnsitz	15	-	19	-	1,3	44	-12,0	147	-59,2	3,3
zusammen	521	65,4	2 442	-11,8	4,7	3 008	9,7	16 390	-9,5	5,4
Hütten, Jugendherbergen										
Jugendherbergsähnll.Einr.										
Bundesrepublik Deutschland	5 749	10,1	13 239	2,7	2,3	31 644	-0,3	75 786	1,6	2,4
Anderer Wohnsitz	306	-19,0	505	-15,7	1,7	3 410	-17,5	5 740	-22,1	1,7
zusammen	6 055	8,2	13 744	1,9	2,3	35 054	-2,3	81 526	-0,5	2,3
Erholungsheime, Ferienzentren usw. zusammen										
Bundesrepublik Deutschland	11 220	17,8	32 105	9,5	2,9	58 643	3,1	169 394	4,6	2,9
Anderer Wohnsitz	415	-1,0	763	5,7	1,8	3 903	-11,6	7 381	-19,6	1,9
zusammen	11 635	17,0	32 868	9,4	2,8	62 546	2,0	176 775	3,3	2,8
Vorsorge- und Reha-Kliniken										
Bundesrepublik Deutschland	576	-4,5	11 726	7,4	20,4	3 670	2,9	71 992	3,9	19,6
Anderer Wohnsitz	-	-	-	-	-	1	-	17	21,4	17,0
zusammen	576	-4,5	11 726	7,4	20,4	3 671	2,9	72 009	3,9	19,6
Betriebe insgesamt										
Bundesrepublik Deutschland	118 375	11,4	235 766	19,1	2,0	590 030	2,7	1 138 744	4,0	1,9
Anderer Wohnsitz	30 916	42,0	61 773	70,3	2,0	143 110	-0,9	263 149	-2,3	1,8
zusammen	149 291	16,6	297 539	27,0	2,0	733 140	2,0	1 401 893	2,8	1,9

1) Rechnerischer Wert Übernachtungen / Ankünfte.

Noch: 4. Ankünfte, Übernachtungen und Aufenthaltsdauer der Gäste nach Betriebsarten und zusammengefassten Gästegruppen (32 02 10 24)

Betriebsart - Ständiger Wohnsitz der Gäste innerhalb / außerhalb der Bundesrepublik Deutschland	September 2004					Sommerhalbjahr - April bis September 2004				
	Ankünfte		Übernachtungen		durchschnittliche Aufenthaltsdauer 1)	Ankünfte		Übernachtungen		durchschnittliche Aufenthaltsdauer 1)
	Insgesamt	Veränderung gegenüber dem Vorjahresmonat	Insgesamt	Veränderung gegenüber dem Vorjahresmonat		Insgesamt	Veränderung gegenüber dem Vorjahreszeitraum	Insgesamt	Veränderung gegenüber dem Vorjahreszeitraum	
	Anzahl	%	Anzahl	%	Tage	Anzahl	%	Anzahl	%	Tage
1	2	3	4	5	6	7	8	9	10	
13 Braunschweiger Land										
Hotels										
Bundesrepublik Deutschland	38 354	-3,0	60 941	-6,1	1,6	200 658	-1,2	324 466	-6,5	1,6
Anderer Wohnsitz	8 290	15,3	15 100	1,4	1,8	40 263	-1,2	77 407	-9,9	1,9
zusammen	46 644	-0,2	76 041	-4,7	1,6	240 921	-1,2	401 873	-7,2	1,7
Gasthöfe										
Bundesrepublik Deutschland	3 146	4,8	5 789	-7,4	1,8	17 159	1,9	31 291	-7,6	1,8
Anderer Wohnsitz	452	83,7	754	26,9	1,7	2 317	91,0	4 082	48,1	1,8
zusammen	3 598	10,7	6 543	-4,4	1,8	19 476	7,9	35 373	-3,4	1,8
Pensionen										
Bundesrepublik Deutschland	204	28,3	551	13,1	2,7	1 177	-10,7	3 504	-8,0	3,0
Anderer Wohnsitz	10	-23,1	36	176,9	3,6	12	-55,6	40	-36,5	3,3
zusammen	214	24,4	587	17,4	2,7	1 189	-11,6	3 544	-8,4	3,0
Hotels garnis										
Bundesrepublik Deutschland	9 556	-0,2	18 323	-4,1	1,9	48 328	-0,2	91 997	-5,8	1,9
Anderer Wohnsitz	1 294	6,0	3 199	-10,5	2,5	6 804	-10,6	16 033	-17,9	2,4
zusammen	10 850	0,5	21 522	-5,1	2,0	55 132	-1,6	108 030	-7,8	2,0
Hotels, Gasthöfe, Pensionen usw. zusammen										
Bundesrepublik Deutschland	51 260	-2,0	85 604	-5,7	1,7	267 322	-0,9	451 258	-6,5	1,7
Anderer Wohnsitz	10 046	15,9	19 089	0,1	1,9	49 396	-0,4	97 562	-9,9	2,0
zusammen	61 306	0,6	104 693	-4,7	1,7	316 718	-0,8	548 820	-7,1	1,7
Erholungs- und Ferienheime, Boardinghouse										
Bundesrepublik Deutschland	2 050	12,3	3 594	-5,8	1,8	8 959	-0,8	19 264	-3,5	2,2
Anderer Wohnsitz	39	-70,7	121	-34,9	3,1	827	-36,4	2 228	-30,3	2,7
zusammen	2 089	6,6	3 715	-7,1	1,8	9 786	-5,3	21 492	-7,2	2,2
Ferienzentren										
Bundesrepublik Deutschland	-	-	-	-	-	-	-	-	-	-
Anderer Wohnsitz	-	-	-	-	-	-	-	-	-	-
zusammen	-	-	-	-	-	-	-	-	-	-
Ferienhäuser, -wohnungen										
Bundesrepublik Deutschland	-	-	-	-	-	-	-	-	-	-
Anderer Wohnsitz	-	-	-	-	-	-	-	-	-	-
zusammen	-	-	-	-	-	-	-	-	-	-
Hütten, Jugendherbergen										
Jugendherbergsähnlich. Einr.										
Bundesrepublik Deutschland	-	-	-	-	-	-	-	-	-	-
Anderer Wohnsitz	-	-	-	-	-	-	-	-	-	-
zusammen	-	-	-	-	-	-	-	-	-	-
Erholungsheime, Ferienzentren usw. zusammen										
Bundesrepublik Deutschland	4 011	7,4	9 464	6,7	2,4	20 373	6,1	50 998	-	2,5
Anderer Wohnsitz	211	-8,3	528	-4,5	2,5	1 605	-24,4	3 968	-27,1	2,5
zusammen	4 222	6,5	9 992	6,0	2,4	21 978	3,1	54 966	-2,6	2,5
Vorsorge- und Reha-Kliniken										
Bundesrepublik Deutschland	-	-	-	-	-	-	-	-	-	-
Anderer Wohnsitz	-	-	-	-	-	-	-	-	-	-
zusammen	-	-	-	-	-	-	-	-	-	-
Betriebe insgesamt										
Bundesrepublik Deutschland	55 271	-1,3	95 068	-4,6	1,7	287 695	-0,4	502 256	-5,8	1,7
Anderer Wohnsitz	10 257	15,3	19 617	-	1,9	51 001	-1,4	101 530	-10,7	2,0
zusammen	65 528	0,9	114 685	-3,8	1,8	338 696	-0,5	603 786	-6,7	1,8

1) Rechnerischer Wert Übernachtungen / Ankünfte.

Noch: 4. Ankünfte, Übernachtungen und Aufenthaltsdauer der Gäste nach Betriebsarten und zusammengefassten Gästegruppen (32 02 10 24)

Betriebsart - Ständiger Wohnsitz der Gäste innerhalb / außerhalb der Bundesrepublik Deutschland	September 2004					Sommerhalbjahr - April bis September 2004				
	Ankünfte		Übernachtungen		durchschnittliche Aufenthaltsdauer 1)	Ankünfte		Übernachtungen		durchschnittliche Aufenthaltsdauer 1)
	Insgesamt	Veränderung gegenüber dem Vorjahresmonat	Insgesamt	Veränderung gegenüber dem Vorjahresmonat		Insgesamt	Veränderung gegenüber dem Vorjahreszeitraum	Insgesamt	Veränderung gegenüber dem Vorjahreszeitraum	
	Anzahl	%	Anzahl	%	Tage	Anzahl	%	Anzahl	%	Tage
1	2	3	4	5	6	7	8	9	10	
14 Harz										
Hotels										
Bundesrepublik Deutschland	34 262	-7,0	92 925	-10,9	2,7	169 768	-6,0	483 440	-5,4	2,8
Anderer Wohnsitz	4 120	-12,2	11 571	-13,7	2,8	27 989	-11,6	82 900	-13,0	3,0
zusammen	38 382	-7,6	104 496	-11,2	2,7	197 757	-6,8	566 340	-6,6	2,9
Gasthöfe										
Bundesrepublik Deutschland	3 955	-5,6	9 892	-16,4	2,5	20 027	-10,2	47 505	-14,0	2,4
Anderer Wohnsitz	460	-10,7	730	-21,7	1,6	3 705	-10,7	6 021	-16,0	1,6
zusammen	4 415	-6,1	10 622	-16,7	2,4	23 732	-10,3	53 526	-14,3	2,3
Pensionen										
Bundesrepublik Deutschland	7 613	-3,8	35 637	-8,0	4,7	38 870	-10,7	179 090	-5,8	4,6
Anderer Wohnsitz	255	-17,5	875	-6,0	3,4	2 198	6,4	8 787	41,4	4,0
zusammen	7 868	-4,3	36 512	-8,0	4,6	41 068	-9,9	187 877	-4,3	4,6
Hotels garnis										
Bundesrepublik Deutschland	5 467	-7,7	20 336	-7,4	3,7	28 256	-11,2	100 747	-13,9	3,6
Anderer Wohnsitz	292	-33,6	695	-44,0	2,4	2 353	-2,5	6 058	0,6	2,6
zusammen	5 759	-9,5	21 031	-9,3	3,7	30 609	-10,6	106 805	-13,1	3,5
Hotels, Gasthöfe, Pensionen usw. zusammen										
Bundesrepublik Deutschland	51 297	-6,5	158 790	-10,2	3,1	256 921	-7,7	810 782	-7,2	3,2
Anderer Wohnsitz	5 127	-13,9	13 871	-16,0	2,7	36 245	-10,0	103 766	-9,5	2,9
zusammen	56 424	-7,3	172 661	-10,7	3,1	293 166	-8,0	914 548	-7,4	3,1
Erholungs- und Ferien- heime, Boardinghouse										
Bundesrepublik Deutschland	11 129	2,1	44 377	-5,9	4,0	51 277	-4,3	220 999	-12,7	4,3
Anderer Wohnsitz	39	-	218	-	5,6	820	54,4	3 284	-35,9	4,0
zusammen	11 168	2,5	44 595	-5,4	4,0	52 097	-3,7	224 283	-13,1	4,3
Ferienzentren										
Bundesrepublik Deutschland	-	-	-	-	-	-	-	-	-	-
Anderer Wohnsitz	-	-	-	-	-	-	-	-	-	-
zusammen	-	-	-	-	-	-	-	-	-	-
Ferienhäuser, -wohnungen										
Bundesrepublik Deutschland	8 257	-	47 318	-10,1	5,7	48 389	-5,1	306 701	-8,6	6,3
Anderer Wohnsitz	733	41,0	4 154	25,7	5,7	7 968	7,8	46 223	11,2	5,8
zusammen	8 990	2,4	51 472	-7,9	5,7	56 357	-3,5	352 924	-6,4	6,3
Hütten, Jugendherbergen Jugendherbergsähnll.Einr.										
Bundesrepublik Deutschland	5 675	-17,5	18 283	-15,3	3,2	33 202	-9,5	95 791	-12,0	2,9
Anderer Wohnsitz	161	-38,3	345	-14,0	2,1	1 852	9,5	4 000	3,5	2,2
zusammen	5 836	-18,2	18 628	-15,3	3,2	35 054	-8,7	99 791	-11,5	2,8
Erholungsheime, Ferien- zentren usw. zusammen										
Bundesrepublik Deutschland	25 061	-3,7	109 978	-9,4	4,4	132 868	-6,1	623 491	-10,7	4,7
Anderer Wohnsitz	933	19,5	4 717	27,2	5,1	10 640	10,7	53 507	5,8	5,0
zusammen	25 994	-3,1	114 695	-8,3	4,4	143 508	-5,0	676 998	-9,6	4,7
Vorsorge- und Reha-Kliniken										
Bundesrepublik Deutschland	4 164	-1,0	58 576	-8,5	14,1	23 341	-16,2	339 827	-12,7	14,6
Anderer Wohnsitz	74	289,5	256	132,7	3,5	247	8,8	826	-1,3	3,3
zusammen	4 238	0,3	58 832	-8,3	13,9	23 588	-16,0	340 653	-12,7	14,4
Betriebe insgesamt										
Bundesrepublik Deutschland	80 522	-5,4	327 344	-9,6	4,1	413 130	-7,7	1 774 100	-9,5	4,3
Anderer Wohnsitz	6 134	-9,2	18 844	-7,3	3,1	47 132	-6,0	158 099	-4,8	3,4
zusammen	86 656	-5,7	346 188	-9,5	4,0	460 262	-7,5	1 932 199	-9,2	4,2

1) Rechnerischer Wert Übernachtungen / Ankünfte.

Noch: 4. Ankünfte, Übernachtungen und Aufenthaltsdauer der Gäste nach Betriebsarten und zusammengefassten Gästegruppen (32 02 10 24)

Betriebsart - Ständiger Wohnsitz der Gäste innerhalb / außerhalb der Bundesrepublik Deutschland	September 2004					Sommerhalbjahr - April bis September 2004				
	Ankünfte		Übernachtungen		durchschnittliche Aufenthaltsdauer 1)	Ankünfte		Übernachtungen		durchschnittliche Aufenthaltsdauer 1)
	Insgesamt	Veränderung gegenüber dem Vorjahresmonat	Insgesamt	Veränderung gegenüber dem Vorjahresmonat		Insgesamt	Veränderung gegenüber dem Vorjahreszeitraum	Insgesamt	Veränderung gegenüber dem Vorjahreszeitraum	
	Anzahl	%	Anzahl	%	Tage	Anzahl	%	Anzahl	%	Tage
1	2	3	4	5	6	7	8	9	10	
Niedersachsen										
Hotels										
Bundesrepublik Deutschland	396 719	2,0	848 438	-0,7	2,1	2 086 683	1,2	4 528 342	-0,2	2,2
Anderer Wohnsitz	61 879	17,6	123 999	22,1	2,0	324 444	1,3	654 042	1,1	2,0
zusammen	458 598	3,9	972 437	1,7	2,1	2 411 127	1,2	5 182 384	-0,1	2,1
Gasthöfe										
Bundesrepublik Deutschland	82 862	3,9	172 395	-1,1	2,1	447 676	-1,7	928 547	-3,6	2,1
Anderer Wohnsitz	7 930	5,3	15 016	5,6	1,9	47 799	-3,1	86 331	-8,0	1,8
zusammen	90 792	4,0	187 411	-0,6	2,1	495 475	-1,8	1 014 878	-4,0	2,0
Pensionen										
Bundesrepublik Deutschland	40 828	-5,7	172 434	-8,4	4,2	236 195	-4,9	986 971	-5,0	4,2
Anderer Wohnsitz	1 939	4,5	4 759	15,8	2,5	12 421	1,4	31 022	12,5	2,5
zusammen	42 767	-5,3	177 193	-7,9	4,1	248 616	-4,6	1 017 993	-4,5	4,1
Hotels garnis										
Bundesrepublik Deutschland	106 159	2,5	305 625	-2,0	2,9	566 685	-2,4	1 642 740	-5,4	2,9
Anderer Wohnsitz	13 920	27,0	30 966	31,6	2,2	67 811	-1,7	139 399	-5,2	2,1
zusammen	120 079	4,8	336 591	0,4	2,8	634 496	-2,3	1 782 139	-5,4	2,8
Hotels, Gasthöfe, Pensionen usw. zusammen										
Bundesrepublik Deutschland	626 568	1,8	1 498 892	-2,0	2,4	3 337 239	-0,3	8 086 600	-2,3	2,4
Anderer Wohnsitz	85 668	17,4	174 740	21,8	2,0	452 475	0,3	910 794	-0,5	2,0
zusammen	712 236	3,4	1 673 632	0,1	2,3	3 789 714	-0,2	8 997 394	-2,1	2,4
Erholungs- und Ferien- heime, Boardinghouse										
Bundesrepublik Deutschland	83 245	-5,4	325 389	-0,8	3,9	422 818	-2,8	1 826 977	-1,6	4,3
Anderer Wohnsitz	611	-27,9	2 006	-18,5	3,3	4 669	13,1	18 540	-15,9	4,0
zusammen	83 856	-5,6	327 395	-1,0	3,9	427 487	-2,7	1 845 517	-1,8	4,3
Ferienzentren										
Bundesrepublik Deutschland	40 704	-4,7	209 770	10,8	5,2	259 919	-8,0	1 317 468	5,6	5,1
Anderer Wohnsitz	2 266	54,7	10 441	76,3	4,6	16 773	24,1	95 886	50,5	5,7
zusammen	42 970	-2,7	220 211	12,8	5,1	276 692	-6,5	1 413 354	7,7	5,1
Ferienhäuser, -wohnungen										
Bundesrepublik Deutschland	86 939	-10,8	672 418	-15,6	7,7	588 156	-3,8	4 574 555	-4,9	7,8
Anderer Wohnsitz	1 171	16,6	8 047	10,2	6,9	13 910	-2,4	87 902	12,6	6,3
zusammen	88 110	-10,5	680 465	-15,4	7,7	602 066	-3,8	4 662 457	-4,6	7,7
Hütten, Jugendherbergen Jugendherbergsähnll.Einr.										
Bundesrepublik Deutschland	62 336	-6,0	183 106	-7,8	2,9	358 202	-5,7	1 068 837	-4,2	3,0
Anderer Wohnsitz	2 171	23,1	4 226	14,1	1,9	18 087	2,9	34 124	-0,9	1,9
zusammen	64 507	-5,2	187 332	-7,4	2,9	376 289	-5,3	1 102 961	-4,1	2,9
Erholungsheime, Ferien- zentren usw. zusammen										
Bundesrepublik Deutschland	273 224	-7,2	1 390 683	-8,1	5,1	1 629 095	-4,7	8 787 837	-2,7	5,4
Anderer Wohnsitz	6 219	22,4	24 720	27,5	4,0	53 439	8,0	236 452	19,3	4,4
zusammen	279 443	-6,7	1 415 403	-7,6	5,1	1 682 534	-4,3	9 024 289	-2,2	5,4
Vorsorge- und Reha-Kliniken										
Bundesrepublik Deutschland	20 820	-0,3	389 242	-2,4	18,7	122 540	-5,7	2 320 032	-4,9	18,9
Anderer Wohnsitz	167	173,8	1 135	120,8	6,8	716	22,4	4 060	20,4	5,7
zusammen	20 987	0,2	390 377	-2,2	18,6	123 256	-5,6	2 324 092	-4,9	18,9
Betriebe insgesamt										
Bundesrepublik Deutschland	920 612	-1,1	3 278 817	-4,7	3,6	5 088 874	-1,8	19 194 469	-2,8	3,8
Anderer Wohnsitz	92 054	17,9	200 595	22,8	2,2	506 630	1,1	1 151 306	3,0	2,3
zusammen	1 012 666	0,4	3 479 412	-3,5	3,4	5 595 504	-1,6	20 345 775	-2,5	3,6

1) Rechnerischer Wert Übernachtungen / Ankünfte.

5. Ankünfte, Übernachtungen und Aufenthaltsdauer der Gäste auf Campingplätzen in Niedersachsen nach Herkunftsländern (46 01 25 L)

Herkunftsland (ständiger Wohnsitz)	September 2004						Sommerhalbjahr - April bis September 2004					
	Ankünfte		Übernachtungen				Ankünfte		Übernachtungen			
	Insgesamt	Veränderung gegenüber Vorjahresmonat	Insgesamt	Veränderung gegenüber Vorjahresmonat	Anteil an 1)	durchschnittliche Aufenthaltsdauer 2)	Insgesamt	Veränderung gegenüber Vorjahreszeitr.	Insgesamt	Veränderung gegenüber Vorjahreszeitr.	Anteil an 1)	durchschnittliche Aufenthaltsdauer 2)
1	2	3	4	5	6	7	8	9	10	11	12	
Niedersachsen insgesamt												
Bundesrepublik Deutschland	43915	-9,3	260023	7,3	95,3	5,9	542707	6,9	2581267	12,6	91,6	4,8
Baltische Staaten	5	-	8	-	0,1	1,6	204	-85,7	292	-84,9	0,1	1,4
Belgien	44	-47,6	99	-64,0	0,8	2,3	886	14,5	2444	26,7	1,0	2,8
Dänemark	1565	21,6	2743	30,9	21,3	1,8	21815	-13,6	41560	-15,3	17,5	1,9
Finnland	83	-13,5	100	-11,5	0,8	1,2	2320	-15,6	3183	-17,5	1,3	1,4
Frankreich	37	-42,2	49	-57,4	0,4	1,3	2045	8,7	3495	-1,9	1,5	1,7
Griechenland	-	-100,0	1	-75,0	-	-	16	-44,8	37	-53,8	-	2,3
Großbritannien, Nordirland	249	-52,4	498	-69,4	3,9	2,0	2166	-12,4	5244	-6,9	2,2	2,4
Irland, Republik	11	450,0	11	450,0	0,1	1,0	85	-16,7	155	6,2	0,1	1,8
Island	7	-46,2	14	7,7	0,1	2,0	87	-8,4	110	8,9	-	1,3
Italien	60	33,3	113	88,3	0,9	1,9	1658	-14,9	2128	-8,4	0,9	1,3
Luxemburg	26	18,2	161	159,7	1,3	6,2	141	-68,7	652	-53,1	0,3	4,6
Niederlande	2352	-7,4	7508	-16,2	58,4	3,2	38087	3,1	151657	-2,3	63,8	4,0
Norwegen	76	-50,3	114	-50,9	0,9	1,5	2422	-22,0	3898	-12,7	1,6	1,6
Österreich	91	-4,2	238	12,3	1,9	2,6	1073	-9,2	2226	-6,4	0,9	2,1
Polen	27	17,4	71	57,8	0,6	2,6	614	21,6	1555	39,2	0,7	2,5
Portugal	5	150,0	7	-12,5	0,1	1,4	50	25,0	69	-11,5	-	1,4
Rußland	6	100,0	13	44,4	0,1	2,2	69	102,9	109	127,1	-	1,6
Schweden	277	0,4	330	-18,3	2,6	1,2	5867	-9,6	7907	-12,9	3,3	1,3
Schweiz	213	-1,8	527	2,7	4,1	2,5	3338	31,7	7588	26,8	3,2	2,3
Spanien	23	4,5	37	12,1	0,3	1,6	480	-1,6	940	9,7	0,4	2,0
Tschechische Republik	-	-100,0	-	-100,0	-	-	88	-18,5	141	-36,5	0,1	1,6
Türkei	-	-	-	-	-	-	10	233,3	10	233,3	-	1,0
Ungarn	-	-100,0	-	-100,0	-	-	42	-23,6	54	-34,9	-	1,3
sonstige europäische Länder	9	-40,0	9	-52,6	0,1	1,0	179	-31,9	234	-59,3	0,1	1,3
Europa ohne BRD zusammen	5166	-5,9	12651	-14,6	98,5	2,4	83742	-5,8	235688	-5,8	99,1	2,8
Republik Südafrika	-	-	-	-	-	-	14	-53,3	27	-44,9	-	1,9
sonstige afrikanische Länder	-	-	-	-	-	-	15	50,0	15	-66,7	-	1,0
Afrika zusammen	-	-	-	-	-	-	29	-27,5	42	-55,3	-	1,4
Arabische Golfstaaten	-	-	-	-	-	-	11	10,0	11	-73,8	-	1,0
China VR, Hongkong	-	-100,0	-	-100,0	-	-	-	-100,0	-	-100,0	-	-
Israel	-	-100,0	-	-100,0	-	-	20	-31,0	25	-13,8	-	1,3
Japan	-	-	-	-	-	-	9	80,0	10	66,7	-	1,1
Süd-Korea	-	-	-	-	-	-	6	-33,3	9	-	-	1,5
Taiwan	-	-	-	-	-	-	-	-	-	-	-	-
sonstige asiatische Länder	-	-	-	-	-	-	11	57,1	17	-10,5	-	1,5
Asien zusammen	-	-100,0	-	-100,0	-	-	57	-17,4	72	-36,8	-	1,3
Kanada	4	-50,0	4	-50,0	-	1,0	50	-24,2	94	27,0	-	1,9
USA	14	-22,2	36	28,6	0,3	2,6	148	19,4	276	64,3	0,1	1,9
Mittelamerika und Karibik	-	-	-	-	-	-	4	-73,3	4	-85,2	-	1,0
Brasilien	-	-100,0	-	-100,0	-	-	9	-55,0	26	18,2	-	2,9
sonstige südamerik. Länder	1	-83,3	1	-96,9	-	1,0	12	-	38	-	-	3,2
Amerika zusammen	19	-44,1	41	-43,1	0,3	2,2	223	-5,9	438	33,1	0,2	2,0
Australien, Neuseeland, Ozeanien ohne Angabe	54	10,2	75	41,5	0,6	1,4	216	-10,4	304	-9,5	0,1	1,4
	81	-23,6	81	-27,0	0,6	1,0	920	42,6	1215	58,6	0,5	1,3
Ausland zusammen	5320	-6,5	12848	-14,7	4,7	2,4	85187	-5,5	237759	-5,6	8,4	2,8
Ankünfte/Übernachtungen insgesamt	49235	-9,0	272871	6,0	100,0	5,5	627894	5,0	2819026	10,8	100,0	4,5

1) Bei Bundesrepublik und Ausland zusammen: Anteil an Übernachtungen insgesamt - sonst: Anteil an Übernachtungen am Ausland zusammen
 2) Rechnerischer Wert: Übernachtungen / Ankünfte

7. Betriebe der Hotellerie, Gästezimmer und Kapazitätsauslastung nach Betriebsarten und Betriebsgrößenklassen (78 10 13)

Betriebsart Betriebe mit ... bis ... Gästebetten	September 2004								Sommerhalbjahr 2004			
	Betriebe				Gästezimmer				durchschnittliche Auslastung			
	insgesamt 1)	darunter			insgesamt 1)	darunter			aller 4)	der angebotenen 5)	aller 4)	der angebotenen 5)
		geöffnete 2) Betriebe				angebotene Gästezimmer						
		zu- sammen	Anteil 3)	Veränd. gegen- über Vor- jahres- monat		zu- sammen	Anteil 3)	Veränd. gegen- über Vor- jahres- monat				
		Anzahl	%		Anzahl	%		Gästezimmer				
	1	2	3	4	5	6	7	8	9	10	11	12
Hotels												
unter 12	99	51	51,5	4,1	1 207	304	25,2	3,1	6,6	26,8	6,5	24,4
12 - 14	67	67	100,0	-6,9	1 520	493	94,8	-7,0	25,8	27,9	23,0	25,7
15 - 19	108	108	100,0	-6,1	1 163	1 064	91,5	-6,6	26,2	29,6	23,7	27,2
20 - 29	207	207	100,0	-5,5	2 991	2 865	95,8	-6,0	36,0	38,0	31,3	33,4
30 - 99	538	538	100,0	-1,6	17 070	16 457	96,4	-2,4	46,8	48,9	40,1	42,3
100 - 249	168	168	100,0	1,8	14 307	14 022	98,0	1,8	59,5	61,0	52,0	53,7
250 - 499	31	31	100,0	3,3	5 654	5 641	99,8	2,1	57,9	58,1	47,9	48,0
500 - 999	3	3	100,0	-	-	-	-	-	-	-	-	-
1000 und mehr	1	1	100,0	-	-	-	-	-	-	-	-	-
zusammen	1 222	1 174	96,1	-2,2	44 299	42 233	95,3	-0,7	50,1	52,9	43,0	45,6
Hotels garnis												
unter 12	142	99	69,7	-5,7	1 068	574	53,7	-6,5	20,5	39,1	19,0	37,0
12 - 14	109	109	100,0	-8,4	1 844	1 792	93,8	-8,0	39,0	41,9	35,2	38,5
15 - 19	147	147	100,0	-4,5	1 492	1 381	92,6	-7,9	42,8	46,6	39,3	44,4
20 - 29	221	221	100,0	-2,2	3 189	2 987	93,7	-3,6	44,2	48,2	39,3	43,4
30 - 99	245	245	100,0	-2,8	7 068	6 806	96,3	-2,4	49,5	51,6	42,4	44,7
100 - 249	28	28	100,0	-	-	-	-	-	-	-	-	-
250 - 499	3	3	100,0	-	-	-	-	-	-	-	-	-
500 - 999	-	-	-	-	-	-	-	-	-	-	-	-
1000 und mehr	-	-	-	-	-	-	-	-	-	-	-	-
zusammen	895	852	95,2	-4,4	16 360	15 132	92,5	-6,2	45,4	49,4	38,7	42,6
Gasthöfe												
unter 12	193	144	74,6	-5,9	1 354	828	61,2	-5,8	16,8	27,8	14,4	24,7
12 - 14	178	178	100,0	-6,8	1 356	1 294	95,4	-6,6	25,9	27,6	23,1	25,4
15 - 19	186	186	100,0	-7,5	1 815	1 744	96,1	-7,5	28,7	30,2	26,3	28,0
20 - 29	227	227	100,0	1,3	3 130	2 972	95,0	0,8	35,2	37,4	31,1	33,4
30 - 99	167	167	100,0	-4,0	4 163	3 964	95,2	-4,7	39,0	41,0	35,4	37,5
100 - 249	2	2	100,0	-	-	-	-	-	-	-	-	-
250 - 499	1	1	100,0	-	-	-	-	-	-	-	-	-
500 - 999	-	-	-	-	-	-	-	-	-	-	-	-
1000 und mehr	-	-	-	-	-	-	-	-	-	-	-	-
zusammen	954	905	94,9	-4,3	12 240	11 224	91,7	-3,9	33,4	36,7	29,7	33,1
Pensionen												
unter 12	64	48	75,0	-2,0	525	278	53,0	-2,1	20,2	38,9	18,3	37,3
12 - 14	52	52	100,0	13,0	420	366	87,1	10,9	31,2	37,6	30,8	37,3
15 - 19	82	82	100,0	-7,9	802	779	97,1	-8,2	42,6	43,9	36,6	38,9
20 - 29	150	150	100,0	-2,0	2 164	2 067	95,5	-0,7	41,4	43,7	39,6	41,8
30 - 99	163	163	100,0	-4,7	4 101	3 948	96,3	-3,3	46,9	48,7	44,4	46,6
100 - 249	8	8	100,0	-	-	-	-	-	-	-	-	-
250 - 499	-	-	-	-	-	-	-	-	-	-	-	-
500 - 999	1	1	100,0	-	-	-	-	-	-	-	-	-
1000 und mehr	-	-	-	-	-	-	-	-	-	-	-	-
zusammen	520	504	96,9	-2,5	9 335	8 644	92,6	-3,1	40,5	43,9	37,7	41,3
Hotellerie zusammen												
unter 12	498	342	68,7	-3,9	4 154	1 984	47,8	-4,2	15,2	32,4	14,1	30,1
12 - 14	406	406	100,0	-5,1	3 140	2 945	93,8	-5,2	30,1	32,7	27,4	30,5
15 - 19	523	523	100,0	-6,4	5 272	4 968	94,2	-7,5	34,3	36,8	30,9	34,0
20 - 29	805	805	100,0	-2,1	11 474	10 891	94,9	-2,6	39,1	41,7	35,0	37,7
30 - 99	1 113	1 113	100,0	-2,7	32 402	31 175	96,2	-2,8	46,4	48,4	40,5	42,8
100 - 249	206	206	100,0	-	17 461	17 037	97,6	-0,6	58,5	60,1	50,5	52,1
250 - 499	35	35	100,0	-	6 293	6 279	99,8	-0,8	56,2	56,4	45,2	45,3
500 - 999	4	4	100,0	-	-	-	-	-	-	-	-	-
1000 und mehr	1	1	100,0	-	-	-	-	-	-	-	-	-
zusammen	3 591	3 435	95,7	-3,4	82 234	77 233	93,9	-2,6	45,6	48,9	39,6	42,7

1) Im Berichtsmonat geöffnete sowie vorübergehend geschlossene Betriebe. 2) Ganz oder teilweise geöffnet. 3) Anteil an Insgesamt. 4) Zahl der in der Berichtsperiode belegten Gästezimmer / Zahl der Gästezimmer insgesamt x Kalendertage x 100. 5) Zahl der in der Berichtsperiode belegten Gästezimmer / Zahl der angebotenen Gästezimmer x geöffnete Tage x 100.